

2013년 7월호
임업관측(산채) 결과(案)

2013. 6. 12(수)

고사리 끝물 수확기 가격 평년대비 강세 전망

산지재배동향 및 전망

■ 기상여건 악화로 끝물 수확량 작년대비 감소 전망

- 금년 4월 고사리 주산지의 평균기온은 평년보다 낮은 저온현상이 나타났으나, 5월 들어 기온이 급격히 상승하면서 평균기온은 평년대비 0.7℃ 높았고, 일교차가 컸으며, 강수량은 평년보다 34mm 증가한 것으로 나타났다.

■ 5월 고사리 주산지 기상여건

구분	평균기온(℃)			최저기온(℃)			최고기온(℃)			강수량(mm)		
	2013	2012	평년	2013	2012	평년	2013	2012	평년	2013	2012	평년
남해	18.9	19.2	17.8	13.5	14.5	12.8	25.0	24.9	23.5	302.0	266.3	189.7
남원	17.7	18.8	17.4	10.4	12.0	10.4	25.4	26.2	24.6	66.8	37.4	111.0
평균	18.3	19.0	17.6	12.0	13.3	11.6	25.2	25.6	24.1	184.4	151.9	150.4

주: 평년은 1981~2010년까지 30년 평균치임
 자료: 기상청.

- 고사리의 생육상황은 급격한 기온상승과 큰 일교차, 일부지역의 서리피해 등으로 작년보다 부진하고 상품성도 좋지 않은 것으로 나타났다. 특히, 지난해 태풍으로 뿌리성장이 충분하지 못한 상황에서 기온이 급격히 상승하고, 일교차가 크게 나타나 생육이 부진했던 것으로 조사되었다.

■ 고사리 작년대비 생육상황

단위 : %

구분	4월 조사치(4. 29~5. 4)			5월 조사치(5. 29~6. 4)		
	양호	비슷	부진	양호	비슷	부진
전체	8.6	18.6	72.8	10.8	22.3	69.5
경남	6.5	16.1	77.4	9.7	22.6	67.7
전남	13.3	20.0	66.7	14.3	28.6	57.1
전북	7.4	25.9	66.7	9.1	13.6	77.3

주: 주산지 표본임가 및 지역자문위원 조사치

- 기상여건 악화로 5월 1달간 고사리 수확 횟수는 평균 6.2회로 작년(6.6회)보다도 0.4회 감소한 것으로 나타났다. 한편, 고사리 가격상승으로 수확 종료시기는 평년보다 연장될 것으로 전망된다.

■ 5월 고사리 수확횟수

단위 : 회				
구 분	전 체	경 남	전 남	전 북
수확횟수	6.2	6.4	6.5	5.4

자료: 주산지 표본임가 및 지역자문위원 조사치(5월 29일~6월 4일)

- 생육상황을 고려할 경우 작황부진과 수확횟수 감소로 단위당 수확량은 작년보다 17.1% 감소할 것으로 전망된다. 따라서 재배면적 증가에도 불구하고 끝물 수확량은 작년보다 15% 이상 감소할 것으로 전망된다.

■ 끝물 고사리 작년대비 예상단수 변화

단위 : %				
구 분	전 체	경 남	전 남	전 북
작년대비	-17.1	-17.4	-12.5	-21.7

자료: 주산지 표본임가 및 지역자문위원 조사치(5월 29일~6월 4일)

가격동향 및 전망

■ 5월 고사리가격 작년대비 강세

- 5월 마른고사리 생산지가격은 kg당 64,521원으로 작년대비 22.0%, 평년대비 17.8% 높았던 것으로 나타났다. 6월 상순에도 71,846원으로 상승하였으며, 작년대비 25.0% 높은 강세가 지속되었다.
- 5월 소비지가격은 상품 kg당 98,503원으로 작년대비 1.2%, 평년대비 19.5% 높았던 것으로 나타났다. 6월 상순에도 99,000원으로 상승하였으며, 작년대비 1.7% 높은 수준이다.

- 한편, 마른고사리 산지수매가격(남해 창선농협)은 kg당 74,000원(중물)으로 상승하였으며, 끝물 수매가격도 작년(58,000원)보다 다소 높을 것으로 전망된다.

■ 월별 마른고사리 생산지 가격동향(상품)

단위: 원/kg

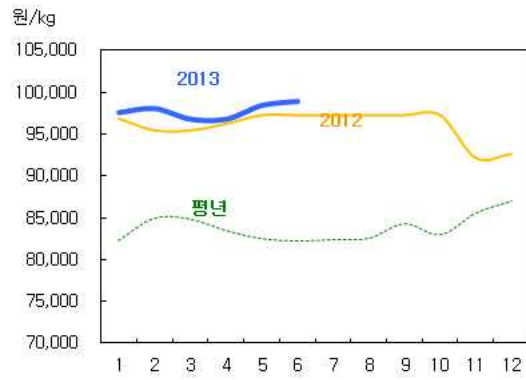
구분		1월	2월	3월	4월	5월	6월	7월	8월	9월	10월	11월	12월
생산지	2013	60,314	59,670	61,431	62,166	64,521	71,846						
	2012	53,410	53,080	53,080	53,022	52,869	57,490	59,209	60,042	61,591	59,290	59,290	61,286
	평년	54,320	53,873	53,702	53,104	54,792	56,421	56,976	56,240	57,353	56,178	55,932	55,684
소비지	2013	97,622	98,125	96,800	96,800	98,503	99,000						
	2012	96,894	95,500	95,500	96,280	97,300	97,300	97,300	97,300	97,300	97,300	92,243	92,694
	평년	82,224	84,901	84,817	83,450	82,462	82,189	82,352	82,510	84,257	82,936	85,555	86,975

주: 평년가격은 '08년 1월~'12년 12월의 월별 최대, 최소를 제외한 평균가격임. 6월 가격은 1일~10일까지의 평균가격임.
 자료: 임산물유통사업소.

■ 마른고사리 생산지 가격동향(상품)



■ 마른고사리 소비지 가격동향(상품)



자료: 산림조합중앙회.

■ 고사리 끝물 가격 작년대비 강세 전망

- 6월 중순이후 마른고사리 가격은 품질저하에도 불구하고 생육부진에 따른 수확량 감소로 작년대비 강세가 지속될 것으로 전망된다.

수입 동향

■ 마른고사리 5월까지 수입량 평년보다 30% 이상 증가

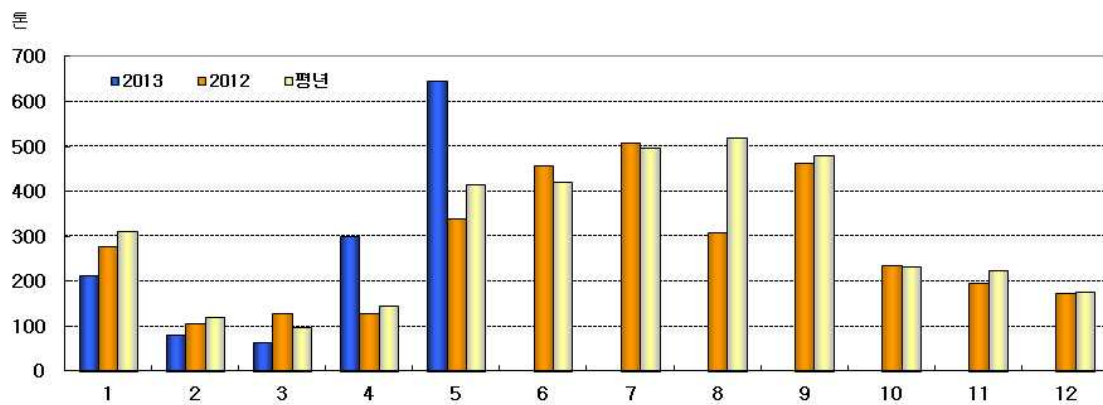
- 1~5월까지의 마른고사리 총 수입량은 1,308톤으로 작년대비 33.1%, 평년 대비 19.9% 증가한 것으로 나타났다. 국내 고사리 가격이 지속적으로 상승함에 따라 5월 수입량은 648톤으로 작년과 평년보다 크게 증가한 것으로 나타났다.

■ 월별 마른고사리 수입실적

단위: 톤

구분	1월	2월	3월	4월	5월	6월	7월	8월	9월	10월	11월	12월	합계
2013	212	82	66	300	648								1,308
2012	279	106	128	130	339	458	508	310	465	237	197	175	3,332
평년	312	121	99	145	415	421	497	520	479	234	224	178	3,645

자료: 한국무역협회, 관세청.



자료: 한국무역협회, 관세청, 통일부.

곰취 끝물 수확기 가격 작년대비 약보합세 전망

산지재배동향 및 전망

■ 곰취 끝물 수확량 작년대비 감소 전망

- 금년 4월 곰취 주산지의 평균기온은 평년보다 낮아 저온현상이 나타났으나, 5월 들어 기온이 급격히 상승하였고, 일교차가 컸으며, 강수량은 평년과 비슷한 것으로 나타났다. 그러나 인제, 대관령지역은 평년보다 강수량이 적어 가뭄현상이 발생한 것으로 나타났다.

■ 5월 곰취 주산지 기상여건

구분	평균기온(℃)			최저기온(℃)			최고기온(℃)			강수량(mm)		
	2013	2012	평년	2013	2012	평년	2013	2012	평년	2013	2012	평년
인제	17.0	16.7	15.7	11.0	10.7	9.2	23.8	23.8	22.9	74.0	21.1	97.7
대관령	13.7	12.7	11.9	7.8	6.9	6.3	19.9	18.5	17.6	82.8	59.8	122.3
태백	15.4	14.5	14.0	9.2	8.9	8.0	22.2	20.8	20.1	106.3	74.8	90.4
산청	18.7	18.9	17.5	11.8	13.2	11.0	25.8	25.5	24.6	150.6	45.8	104.3
평균	16.2	15.7	14.8	10.0	9.9	8.6	22.9	22.2	21.3	103.4	50.4	103.7

주: 평년은 1981-2010년까지 30년 평균치임
 자료: 기상청

- 전반적인 곰취의 생육상황은 급격한 기온상승과 큰 일교차, 강원지역의 가뭄 등으로 작년보다 부진하고, 품질도 좋지 않은 것으로 조사되었다.

■ 곰취 작년대비 생육상황

구분	단위 : %					
	4월 조사치(4. 29~5. 4)			5월 조사치(5. 29~6. 4)		
	양호	비슷	부진	양호	비슷	부진
전체	14.1	41.1	44.8	16.7	41.9	41.4
강원	11.9	43.2	44.9	15.2	44.2	40.6
경남	22.2	33.3	44.4	22.2	33.3	44.4

주: 주산지 표본임가 및 지역자문위원 조사치

- 기상여건 악화로 5월 1달간 곰취 수확 횟수는 평균 6.7회로 작년보다 0.6회 감소한 것으로 나타났다.

■ 5월 곶취 수확횟수

단위 : 회			
구 분	전 체	강 원	경 남
수확횟수	6.7	6.9	5.7

자료: 주산지 표본임가 및 지역자문위원 조사치(5월 29일~6월 4일)

- 작황부진과 수확횟수 감소로 단위당 수확량은 작년보다 6.8% 감소할 것으로 예상된다. 따라서 재배면적 감소와 작황부진으로 끝물 수확량은 작년보다 10% 내외 감소할 것으로 전망된다. 그러나 기상이 호전될 경우 수확량 감소 폭이 예상보다 줄어들 가능성이 있다.

■ 끝물 곶취 작년대비 예상단수 변화

단위 : %			
구 분	전 체	강 원	경 남
작년대비	-6.8	-5.7	-11.0

자료: 주산지 표본임가 및 지역자문위원 조사치(5월 29일~6월 4일)

가격동향 및 전망

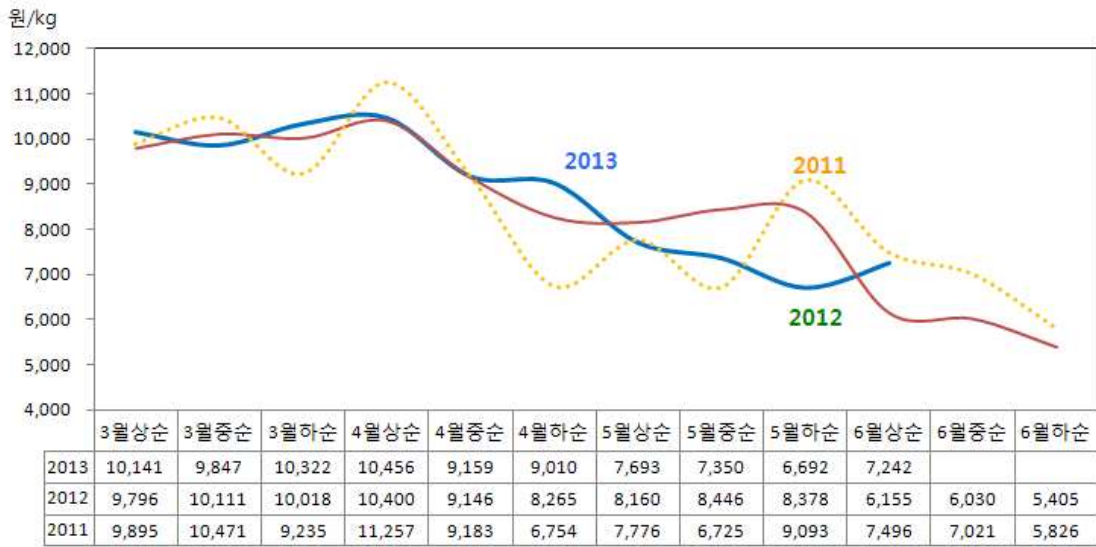
■ 5월 곶취 가격 작년 동기보다 약세

- 5월 곶취 도매가격은 kg당 7,222원으로 작년 동기보다 13.1% 낮아 약세를 나타냈다. 6월 상순에는 출하량 감소로 5월과 비슷한 7,240원이 유지되었으며, 작년보다는 17.7% 높은 수준이었다.

■ 끝물 가격 약보합세 전망

- 곶취 끝물 가격은 생육부진에 따라 수확량이 감소할 것으로 예상되나, 계절적 요인으로 수요가 감소하면서 현수준보다는 낮은 약보합세를 나타낼 것으로 전망된다.

■ 생곰취 도매가격 동향(상품)



주: 생곰취 가격동향은 구리, 원주, 서울 인천 도매시장의 일일거래가격을 순별 평균한 가격임.

자료: 농림수산물교육문화정보원.

종합 전망

■ 고사리 끝물 수확량 작년대비 감소 전망

- 고사리 끝물 수확량은 급격한 기온상승과 큰 일교차 등으로 인해 생육이 부진할 것으로 보여 작년보다 감소하고, 품질도 좋지 않을 것으로 전망된다.

■ 마른고사리 끝물 가격 작년대비 강세 전망

- 마른고사리 끝물 생산지가격은 산지수매가격이 상승한데다, 생육부진으로 끝물 수확량도 작년보다 감소할 것으로 보여 작년대비 강세를 나타낼 전망이다.

■ 곰취 끝물 수확량 작년대비 감소할 전망

- 곰취 끝물 수확량은 재배면적 감소와 급격한 기온상승, 큰 일교차, 가뭄 등으로 작황이 좋지 않아 작년보다 감소하고 품질도 좋지 않을 것으로 전망된다.

■ 곰취 끝물 가격 약보합세 전망

- 6월 중순 이후 곰취 가격은 수확량 감소에도 불구하고, 품질저하와 계절적 요인에 따른 수요 감소로 현수준보다 낮아질 것으로 전망된다.

단 신

중국산과 국산 고사리 가격비교

- 중국산 마른고사리의 평균(1~5월) 수입가격은 kg당 6.2달러 수준으로 관세와 통관비용, 도매마진을 포함한 도매가격은 kg당 12,780원으로 추정되며, 이는 국내산 마른고사리 가격의 20.7% 수준인 것으로 나타났다. 따라서 중국산 고사리의 수입이 지속적으로 증가할 것으로 전망된다.

중국산과 국산 마른고사리의 가격 비교(kg)

단위: 달러, 원, %

		1월	2월	3월	4월	5월	평균
중국산	수입단가	6.2	6.2	6.3	6.2	6.2	6.2
	통관후 가격	10,258	10,525	10,788	10,875	10,803	10,650
	추정도매가격	12,310	12,630	12,946	13,050	12,963	12,780
국내산		60,314	59,670	61,431	62,166	64,521	61,620
중국산/국내산		20.4	21.2	21.1	21.0	20.1	20.7

- 주 1) 중국산 도매가격은 수입단가에 관세(30%), 통관비용, 도매마진 등을 포함하여 추정한 가격임.
 2) 국내산 가격은 월별 평균 생산지가격(상품) 가격임.
 자료: 산림조합중앙회, 한국무역협회(www.kita.net)..

6~7월의 기상

기상청(www.kma.go.kr), 2013년 6월 3일 발표

■ 요약

흐린 날이 많겠으며, 지역에 따라 많은 비가 올 때가 있겠음.

■ 순별 예보

- 6월 하순: 기온은 평년(20~24℃)과 비슷하겠으며, 강수량은 평년(45~134mm)보다 많겠음.
- 7월 상순: 기온은 평년(22~25℃)과 비슷하겠으며, 강수량도 평년(61~126mm)과 비슷하겠음..
- 7월 중순: 기온은 평년(23~26℃)보다 높겠으며, 강수량은 평년(71~173mm)과 비슷하겠음..

■ 순별기온 및 강수량

단위: °C, mm

구 분		전국	서울	강릉	청주	전주	광주	대구	부산	제주
6월 하순	최고기온	26.8	27.5	25.4	28.2	28.1	27.4	28.0	24.6	25.7
	최저기온	18.4	19.6	18.5	19.3	19.8	19.9	19.6	19.0	20.2
	강 수 량	77.1	58.7	51.3	67.6	76.4	99.0	69.8	100.7	105.5
7월 상순	최고기온	27.7	27.9	26.5	29.0	29.2	28.3	29.2	25.7	27.5
	최저기온	19.9	20.9	19.7	20.8	21.3	21.4	21.1	20.4	21.9
	강 수 량	90.7	100.8	72.1	79.9	102.3	98.1	74.0	107.2	102.9
7월 중순	최고기온	28.4	28.2	27.6	29.4	29.7	29.2	29.9	27.0	29.3
	최저기온	21.0	21.6	21.0	21.7	22.3	22.4	22.1	21.7	23.5
	강 수 량	115.8	159.3	93.5	118.7	120.8	136.1	91.5	122.8	69.1

주: 강수량은 평년값임(1981 ~ 2010년)