

2013년 10월호
임업관측(표고버섯) 결과

2013. 9. 3. (화)

KREI
한국농촌경제연구원

생표고 가격은 약보합세 전망

■ 여름철 고온 및 병해충 피해 발생

- 7·8월 폭염과 이로 인한 병해충 피해를 입은 임가는 31.5%로 조사되었다. 세력이 약해진 톱밥배지의 가을철 버섯발생에 대비하여 25℃ 이내로 관리하고 수분관리도 철저히 하여야 한다.

■ 9월 중순 이후 원목 생표고 출하량 감소 전망

- 여름철 고온의 여파로 9월 중순이후 원목 생표고 출하량은 작년보다 감소할 것으로 전망되며, 표고버섯 품질은 작년과 비슷할 것으로 예상된다.

■ 9월 중순 이후 생표고 가격 약보합세 전망

- 생표고 가격은 경기부진으로 추석기간 수요가 낮아 현재 수준에서 약보합세로 추이할 것으로 전망된다.

■ 10월 이후 건표고 수출 증가 전망

- 10~12월 대만의 표고버섯 수입할당이 적용되어 10월 이후 건표고 수출은 크게 증가할 것으로 기대된다.

1. 재배 동향 및 전망

■ 여름철 병해충 및 고온 피해 나타나

- 7·8월의 표고버섯 재배는 폭염과 이로 인한 병해충의 피해를 입은 임가가 장마 및 가뭄 피해보다 상대적으로 많았으며, 신규접종목 및 수확가능한 골목 피해가 응답자의 각각 34.5%, 31.5%로 조사되었다.
- 여름철 고온·과습으로 세력이 약해진 톱밥배지는 가을철 버섯발생에 대비하여 25℃ 내외로 온도관리를 하고, 과습방지를 위한 수분관리가 중요하다.

◎ 여름철 피해 현황(원목재배)

단위: %

구분	피해종류	피해있음	피해율(%)
신규접종목	가뭄피해	9.2	12.8
	장마피해	0.0	0.0
	고온 및 병해충 피해	34.5	22.4
수확가능목	가뭄피해	7.5	7.1
	장마피해	0.7	0.6
	고온 및 병해충 피해	31.5	31.5

주: 표본임가 조사치(8월 21일 ~ 8월 27일)

■ 7월 원목 및 톱밥배지 생표고 생산량 작년보다 감소

- 7월 원목 생표고 생산량은 폭염의 영향으로 작년보다 8.0% 감소하였으며, 톱밥배지 생표고의 경우도 고온 영향으로 작년보다 8.5% 감소한 것으로 조사되었다. 특히 강원·경기와 경북·경남 지역의 감소폭이 크게 나타났다.
- 7월의 고온다습한 기후는 표고버섯 품질에도 영향을 미쳐 표본임가 중 원목 재배자의 62.5%가 품질이 좋지 않았다고 응답하였다.

◎ 7월 생표고 생산량 증감률 및 품질 응답률

단위: %

구분	작년 대비 생산량 증감률					작년 대비 품질 응답률		
	전국	강원 경기	충북 충남	전북 전남	경북 경남	좋음	보통	나쁨
원목 생표고	-8.0	-20.5	-7.5	-1.7	-18.5	0.0	37.5	62.5
톱밥배지 생표고	-8.5	-23.7	-2.5	-	-33.8	25.0	50.0	25.0

주1: 표본임가 조사치(8월 21일 ~ 8월 27일)

주2: '-'는 무응답임

■ 8월 생표고 출하량 작년보다 감소

- 8월 원목 생표고 출하량은 강원·경기, 경북·경남 지역이 큰 폭으로 감소하여 전체 8.5%가 감소한 것으로 조사되었으며, 톱밥배지 생표고 출하량도 1.6% 감소하여 여름철 고온 피해가 많았던 것으로 보인다.
- 8월 원목 생표고의 품질은 63.6%가 좋지 않았다고 응답하였으며, 톱밥배지 생표고는 대부분 보통 이상인 것으로 조사되었다.

◎ 8월 생표고 출하량 증감률 및 품질 응답률

단위: %

구분	작년 대비 출하량 증감률					작년 대비 품질 응답률		
	전국	강원 경기	충북 충남	전북 전남	경북 경남	좋음	보통	나쁨
원목 생표고	-8.5	-28.0	-7.7	-0.3	-19.7	9.1	27.3	63.6
톱밥배지 생표고	-1.6	-2.8	-0.1	-	-15.0	40.0	46.7	13.3

주: 표본임가 조사치(8월 21일 ~ 8월 27일)

주2: '-'는 무응답임

■ 8월 출하처 및 수취가격

- 8월 생산된 생표고의 주요 출하처는 강원·경기와 전북·전남 지역의 경우 대형마트 및 직거래를 선호하는 것으로 조사되었으며, 충북·충남과 경북·경남 지역은 도매시장을 선호하는 것으로 조사되었다.
- 거래처별 수취가격을 비교해보면 수도권과 대구 도매시장, 대형마트나 직거래 형태의 수취가격이 좋은 편이었다.

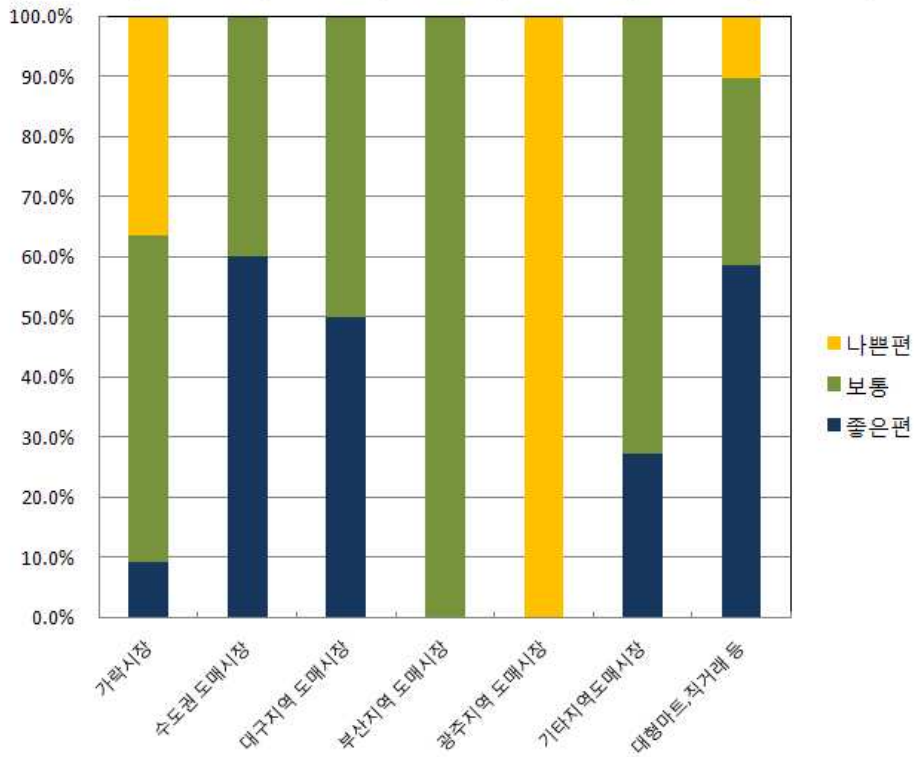
◎ 8월 지역별 출하처

단위: %

구분	도매시장(경매시장)						기타
	가락시장	수도권 도매시장	대구지역 도매시장	부산지역 도매시장	광주지역 도매시장	기타지역 도매시장	대형마트 직거래 등
강원 경기	37.5	0.0	0.0	0.0	0.0	5.8	56.7
충북 충남	43.5	6.1	10.4	2.2	2.2	10.9	24.8
경북 경남	0.0	0.0	42.3	0.0	0.0	36.9	20.8
전북 전남	0.0	28.6	0.0	0.0	0.0	14.3	57.1

주: 표본임가 조사치(8월 21일 ~ 8월 27일)

◎ 8월 거래처별 수취가격



주: 표본임가 조사치(8월 21일 ~ 8월 27일)

■ 9월 중순이후 원목표고 출하량 작년보다 다소 감소, 톱밥배지 표고는 증가 전망

- 9월 중순이후 고온피해의 여파로 원목 생표고 출하량은 작년보다 3.2% 감소할 것으로 전망되는 반면, 톱밥배지 생표고는 3.8% 증가할 것으로 전망된다. 품질은 원목 생표고와 톱밥배지 생표고 모두 작년대비 보통일 것으로 예상된다.

◎ 9월 중순이후 생표고 출하량 및 품질 전망

단위: %

구분	작년 대비 출하량 증감률					작년 대비 품질 응답률		
	전국	강원 경기	충북 충남	전북 전남	경북 경남	좋음	보통	나쁨
원목 생표고	-3.2	-15.0	-6.3	1.0	1.9	9.8	66.7	23.5
톱밥배지 생표고	3.8	0.0	4.3	0.0	13.1	23.5	64.7	11.8

주1: 표본임가 조사치(8월 21일 ~ 8월 27일)

주2: ‘-’는 무응답임

2. 가격동향 및 전망

■ 7월 생표고 가격 작년보다 높은 수준

- 7월 가락시장 생표고 도매가격은 4kg당 특품 49,896원, 상품 35,890원, 중품 27,373원, 하품 15,438원으로 작년보다 각각 9.6%, 10.0%, 18.6%, 26.8% 높게 나타났다. 반면, 7월 반입량은 작년 동기 대비 4.0% 감소한 수준이었다.
- 8월 가락시장 생표고 도매가격은 4kg당 특품 47,658원, 상품 34,896원, 중품 26,439원, 하품 15,998원으로, 전년 동월 대비 특품은 13.4%, 상품 8.3%, 하품 3.3%가 하락하였고 중품은 2.4% 증가하였다. 이는 올 여름 특히 고온다습했던 기후의 영향으로 톱밥배지 표고버섯 발생이 부진하거나 품질이 저하되었기 때문으로 판단된다.
- 대구북부 도매시장의 7월 생표고 평균가격은 작년보다 42.7% 상승한 30,197원이었으며, 8월 가격은 작년보다 0.8% 상승한 30,081원이었다. 7월과 8월 거래량은 각각 작년보다 13.3%, 5.4% 적은 93톤, 85톤으로 하반기 들어 감소 추세를 보이고 있다.

◎ 생표고 등급별 평균 도매가격과 반입량(서울)

단위: 원/4kg, 톤

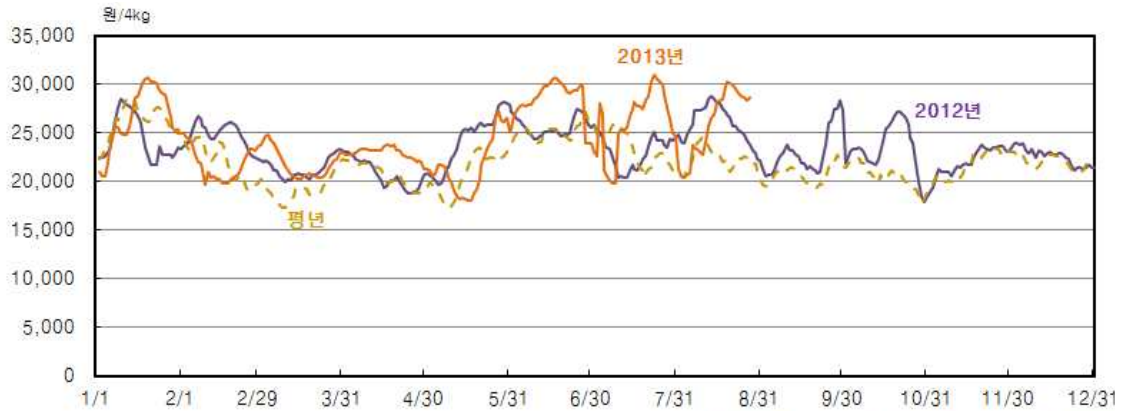
년도	구분	1월	2월	3월	4월	5월	6월	7월	8월	9월	10월	11월	12월
'13	특품	62,157	51,332	41,221	44,720	43,500	60,900	49,896	47,658	52,320	-	-	-
	상품	40,104	32,438	29,364	31,367	30,390	40,910	35,890	34,896	37,622	-	-	-
	중품	26,780	21,919	21,866	22,986	21,645	29,166	27,373	26,439	29,027	-	-	-
	하품	22,572	15,432	13,946	15,414	12,417	16,869	15,438	15,998	18,942	-	-	-
반입량		171	239	349	417	426	242	243	257	71	-	-	-
'12	특품	62,078	42,787	43,166	41,579	48,269	51,091	45,545	55,009	47,613	45,788	46,415	52,359
	상품	36,421	31,207	29,055	27,614	32,482	35,669	32,669	38,057	31,769	31,848	32,178	34,854
	중품	24,591	24,831	21,399	20,642	25,282	25,625	23,076	25,818	22,769	23,374	22,167	22,629
	하품	20,106	16,878	14,217	12,185	14,087	15,836	12,172	16,540	11,219	14,412	14,538	18,549
반입량		197	243	380	436	407	281	253	227	598	474	346	219

자료: 가락시장

주1: 월별 가격은 가락시장 일일 도매가격의 월별 평균가격을 의미함.

주2: 9월 가격 및 반입량은 9월 6일까지의 자료임.

◎ 생표고(중품)의 일일 도매가격 동향



자료: 가락시장
 주1: 일일가격은 5일 이동평균가격임.
 주2: 8월 가격 자료는 8월 29일까지의 자료임.
 주3: 평년가격은 '08~'12년의 가격 중 최대치, 최소치를 제외한 평균가격임.

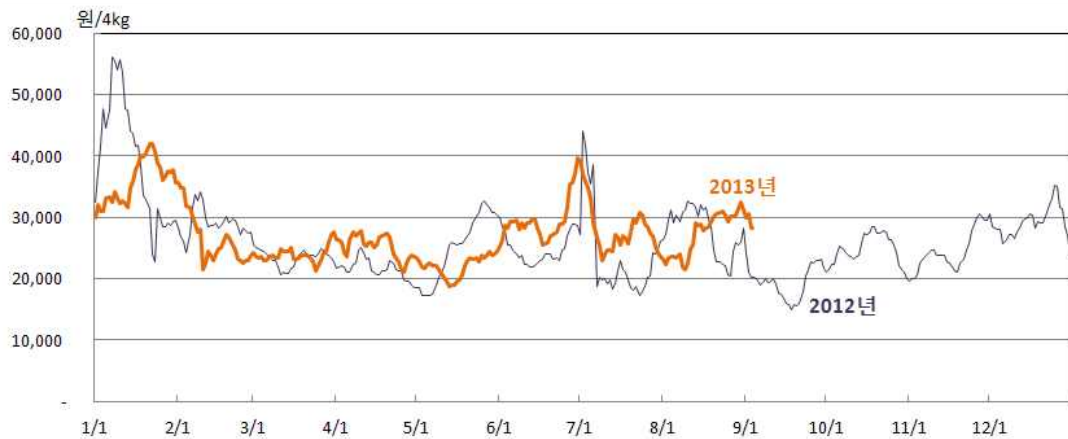
◎ 생표고 도매가격과 반입량(대구)

단위: 원/4kg, 톤

연도	1월	2월	3월	4월	5월	6월	7월	8월	9월	10월	11월	12월
2013	33,627	27,658	24,573	27,554	21,329	29,332	30,197	30,081	-	-	-	-
반입량	237	326	595	294	189	114	93	85	-	-	-	-
2012	39,367	28,585	23,656	21,973	23,891	23,918	21,162	29,851	20,102	24,701	23,045	27,042
반입량	68	91	133	177	152	61	107	90	199	192	182	6

자료: 대구북부시장
 주: 월별 가격은 대구북부시장 일일 도매가격의 월별 평균가격을 의미함.

◎ 대구북부도매시장 생표고의 일일 도매가격 동향



자료: OKDAB 가격유통 정보
 주: 일일가격은 5일 이동평균가격임.

■ 9월 중순(추석) 이후 생표고 가격 전망

- 올해 추석은 작년보다 열흘 정도 일러 아직 출하 준비가 되지 않은 임가들이 있어 작년 추석 대비 표고버섯 물량은 많지 않을 것으로 예상되며, 경기부진으로 수요도 감퇴하여 생표고 가격은 현재 수준에서 약보합세로 추이할 전망이다.
- 상대적으로 가격이 높은 건표고 선물세트 수요도 낮을 것으로 전망된다.

3. 수출입동향 및 전망

■ 9월 중순 이후 표고버섯 수입 전망

- 7월 생표고 수입량은 3월 이후 감소 추세이지만 작년 동월보다 43.7% 증가한 321톤이었다. 7월 건표고 수입량은 88톤으로 작년보다 3.8% 감소하였으며, 조제표고 수입량은 314톤으로 작년 동월에 크게 못 미치는 수준이었다.
- 8월 생표고 수입량은 작년보다 16.7% 감소한 294톤이었으며, 건표고는 작년 동월보다 20.5% 증가한 130톤, 조제표고 수입량은 작년의 절반 수준인 252톤이었다.
- 여름철 고온 영향으로 국내 원목 표고버섯의 생산이 많지 않고 중·하품의 가격도 작년보다 높게 유지되고 있어 생표고 수입은 전월보다 다소 증가할 것으로 전망된다.

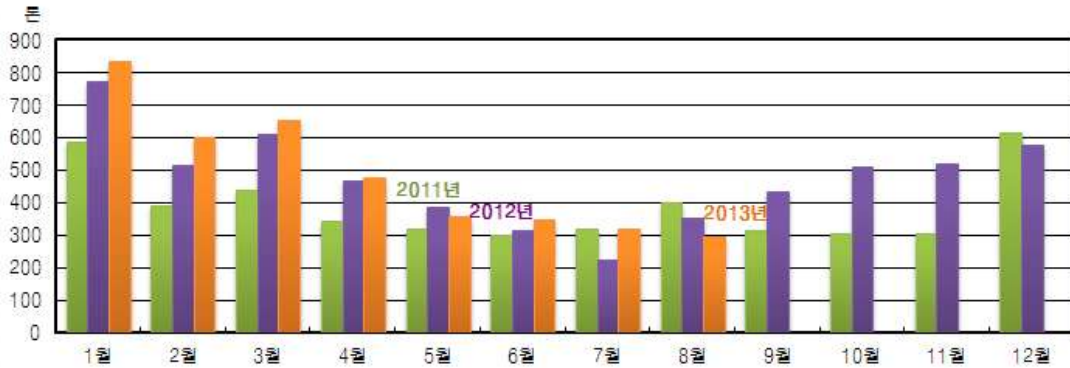
◎ 표고버섯 수입실적

단위: 톤

연도	구분	1월	2월	3월	4월	5월	6월	7월	8월	9월	10월	11월	12월	누계
'13	생표고	835	602	654	480	358	350	321	294	-	-	-	-	
	건표고	188	138	109	106	113	99	88	130	-	-	-	-	
	조제표고	691	473	657	544	616	303	314	252	-	-	-	-	
'12	생표고	771	516	611	468	387	313	224	354	435	509	518	577	5,682
	건표고	200	151	149	149	142	130	92	108	137	122	155	202	1,736
	조제표고	842	310	645	544	647	362	512	475	383	585	464	540	6,310

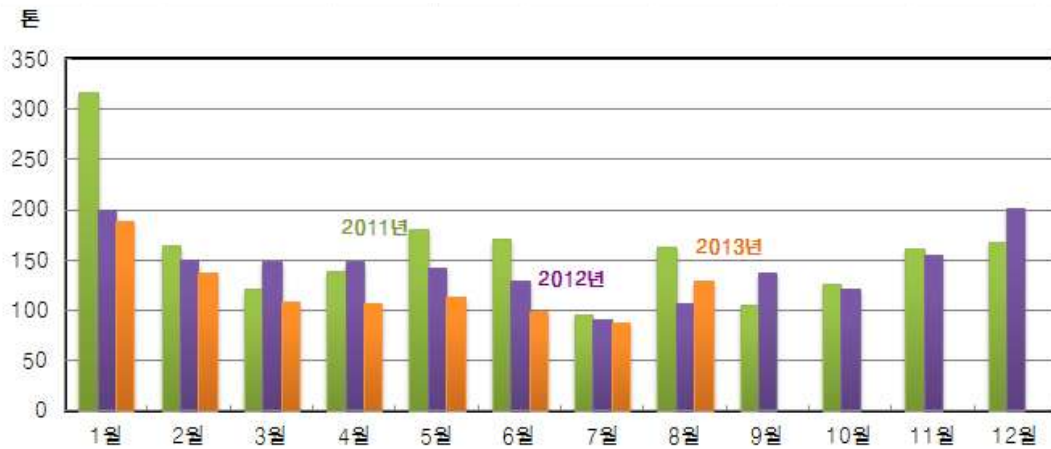
자료: 한국무역협회(www.kita.net), 관세청(www.customs.go.kr)

◎ 생표고 수입실적



자료: 한국무역협회(www.kita.net), 관세청(www.customs.go.kr)

◎ 건표고 수입실적

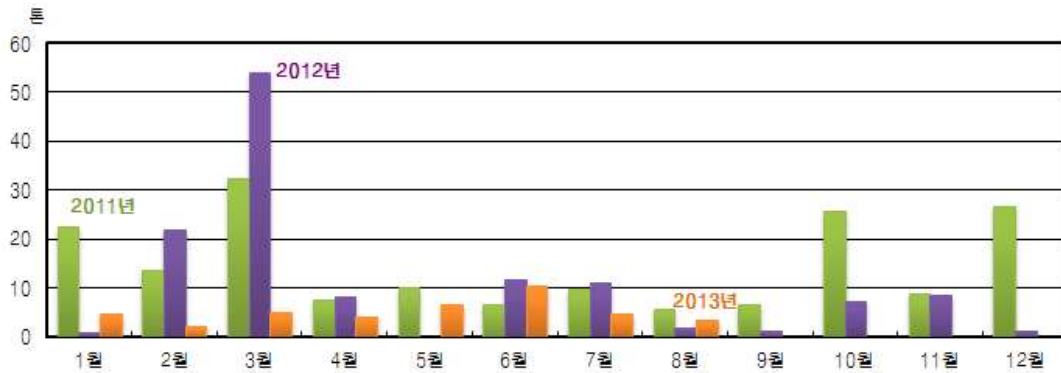


자료: 한국무역협회(www.kita.net), 관세청(www.customs.go.kr)

■ 10월 이후 건표고 수출 증가 전망

- 7~8월 생표고 수출은 호주로 각각 1.4톤, 1.5톤이 수출되어 해당월 수출량의 92.1%, 92.9%이었다.
- 7월 건표고 수출량은 작년보다 57.5% 감소한 4.8톤으로 올 들어 계속해서 낮은 수출 실적을 보이고 있으며, 미국과 홍콩으로 각각 2.5톤(52.6%), 2.3톤(47.4%) 수출되었다. 건표고의 주요 수출국인 홍콩으로의 수출이 6월까지 충분히 이루어져 7~8월 실적이 상대적으로 저조했던 것으로 판단된다.
- 10~12월은 대만의 표고버섯 수입할당이 적용되어 10월 이후 건표고 수출은 크게 증가할 것으로 기대된다.

◎ 건표고 월별 수출 동향

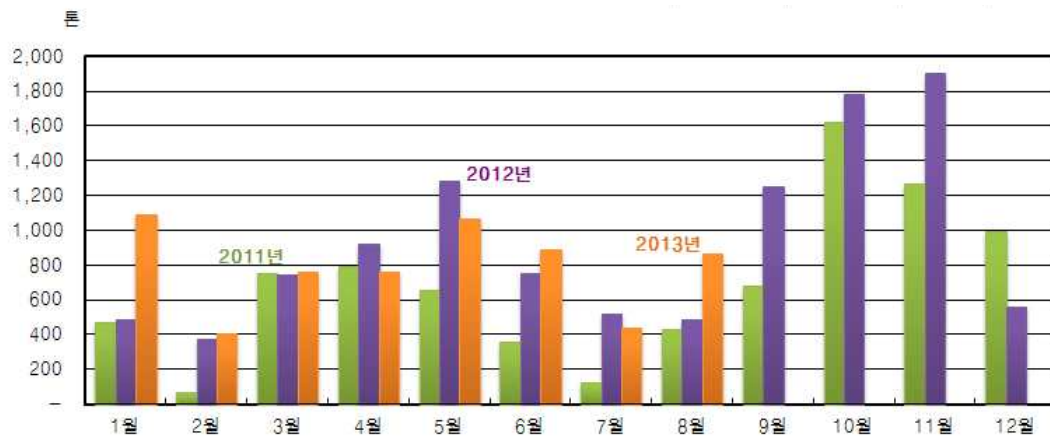


자료: 한국무역협회(www.kita.net), 관세청(www.customs.go.kr)

■ 버섯종균(툽밥배지) 수입 전망

- 7월 중국산 버섯종균(툽밥배지) 수입량은 442톤으로 작년보다 14.9%, 전월보다는 50.1% 감소하였으나 8월에 867톤이 수입되어 작년 동월보다 77.6% 높은 수준이었다.
- 국내 툽밥배지 생표고의 가격이 높게 형성되면서 단기 생산을 기대하는 농가들의 수요가 지속될 것으로 보여 중국산 버섯종균(툽밥배지) 수입은 전월보다 증가할 것으로 예상된다.

◎ 중국산 버섯 종균(툽밥배지) 수입 동향



자료: 한국무역협회(www.kita.net), 관세청(www.customs.go.kr)

주: 버섯종균 HS code - 0602.90.9040

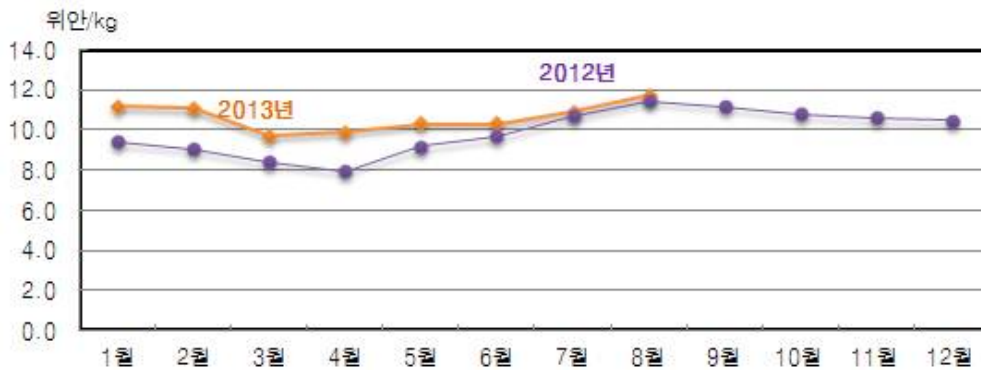
해외 시장 동향

2013년 중국의 표고버섯 시장 동향

- 중국 전국 평균 도매시장 가격은 7월 11.0위안/kg, 8월 11.8위안/kg으로 3월 이후 상승세를 보이고 있다.

◎ 표고버섯 전국평균 월별 도매시장 가격 동향

1위안= 192원(2013.09.02 기준)



자료: 중국 “농업정보네트워크-전국농산물도매시장 가격정보”(http://pfscnew.agri.gov.cn)

◎ 표고버섯 전국평균 월별 도매시장 가격

단위: 위안/kg

연도	1월	2월	3월	4월	5월	6월	7월	8월	9월	10월	11월	12월
'13	11.2	11.1	9.7	9.9	10.3	10.4	11.0	11.8	-	-	-	-
'12	9.4	9.1	8.4	8.0	9.2	9.7	10.7	11.5	11.2	10.8	10.6	10.5

출처: 중국 “농업정보네트워크-전국농산물도매시장 가격정보”(http://pfscnew.agri.gov.cn)

9~10월의 기상

기상청(www.kma.go.kr), 2013년 9월 3일 발표

<요약>

더운 날씨를 보일 때가 많겠음.

<기압계 전망>

9월 상순에는 고기압과 저기압의 영향을 받겠으며, 일시적으로 북태평양고기압의 영향을 받아 무더운 날씨를 보일 때가 있겠음. 9월 중순에는 이동성 고기압과 저기압의 영향을 받겠으며, 남서기류가 유입되면서 기온이 크게 오를 때가 있겠음. 9월 하순에는 이동성 고기압의 영향을 주로 받아 맑고 건조한 날이 많겠음.

<순별 예보>

9월 상순: 기온은 평년(20~24℃)과 비슷하겠으며, 강수량도 평년(45~99mm)과 비슷하겠음

9월 중순: 기온은 평년(18~22℃)보다 높겠으며, 강수량은 평년(46~90mm)과 비슷하겠음

9월 하순: 기온은 평년(16~21℃)보다 높겠으며, 강수량은 평년(24~63mm)보다 적겠음

<순별 평균기온 및 강수량>

단위: ℃, mm

		전국	서울	강릉	청주	대구	전주	광주	부산	제주
9월 중순	최고기온	26.0	25.8	24.6	26.3	26.8	27.0	26.9	26.3	25.9
	최저기온	16.1	17.2	16.7	16.2	17.6	17.1	17.8	19.6	20.4
	강수량	59.6	57.7	90.4	57.3	56.7	45.7	60.2	47.9	95.4
9월 하순	최고기온	24.3	24.1	22.9	24.6	25.0	25.3	25.3	24.9	24.3
	최저기온	13.6	14.9	14.6	13.5	15.2	14.7	15.5	17.8	18.8
	강수량	38.4	37.0	62.9	36.4	36.7	34.1	33.1	42.6	54.6
10월 상순	최고기온	22.9	22.3	22.1	22.9	24.0	23.6	23.8	24.0	23.0
	최저기온	11.3	12.8	13.2	11.0	13.0	12.1	13.0	16.1	16.9
	강수량	17.9	17.5	28.4	17.3	13.0	18.0	17.1	24.6	35.7

주: 기온 및 강수량은 평년값임(1981 ~ 2010년)