

2022년 상반기 식품산업 동향

김상호 · 이용선 · 주준형

한국농촌경제연구원 '식품산업 정보분석 전문기관'은 식품산업 정보를 수집·가공·심층분석하여 수요자에게 제공하는 것을 목적으로 『식품산업진흥법』에 의거하여 지정되어 운영되고 있음.

식품외식정보 웹진 2022년 13호 웹진에서는 국내 식품제조업 관련 2022년 1월부터 6월까지의 거시지표, 출하와 물가 현황, 재고상황, 수출입 현황, 2022년 2분기 경기 현황 및 3분기 경기 전망 데이터를 가공·분석함으로써 식품산업의 상반기 동향을 정리함.

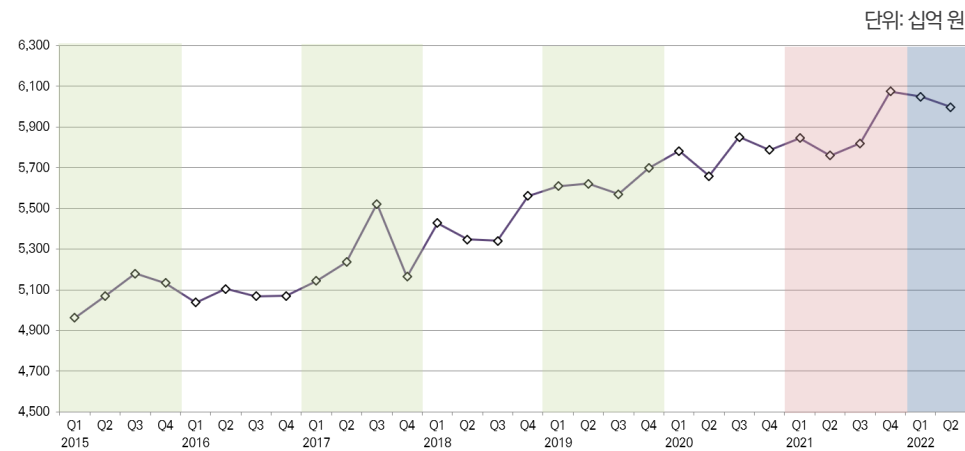
분석 결과, 1) 식품제조업 생산활동(GDP) 및 가계소비지출은 2021년 2분기부터 대체로 상승세에 있었으나, 2022년 1분기에 소폭 감소하였으며, 2) 낙농품 및 육류가공을 제외한 거의 모든 식품제조업 업종에서 출하지수가 증가함. 한편, 3) 2022년 식품제조업의 재고율은 2021년 4분기 이후 하락세를 지속하고 있으며, 4) 2022년 상반기 가공식품의 수출액 및 수입액은 모두 역대 최대치를 경신함. 5) 식품제조업 종사자 수는 소폭 증가했으나 상용직 비율은 다소 하락하였고, 6) 2022년 2분기 식품제조업 경기는 대부분의 업종에서 악화, 3분기에는 유지제조, 곡물가공, 비알코올 부분에서 개선이 예상됨.

1. 식품제조업 관련 거시지표

식품제조업은 전년 동기보다 성장하나 최근 2분기간 성장이 둔화

- 2022년 상반기 식품제조업의 실질 GDP는 12.0조 원으로, 전년 동기 대비 3.8% 증가함. 다만 2022년 2분기의 GDP는 지난 1분기에 이어 하락세 지속
- 2022년 상반기 식품제조업의 GDP 증가율은 제조업 GDP 전체 증가율 3.1%보다 높게 나타남. 이는 식품제조업에서는 일반적인 제조업 평균보다 경기변동의 영향을 상대적으로 덜 받기 때문인 것으로 판단됨.

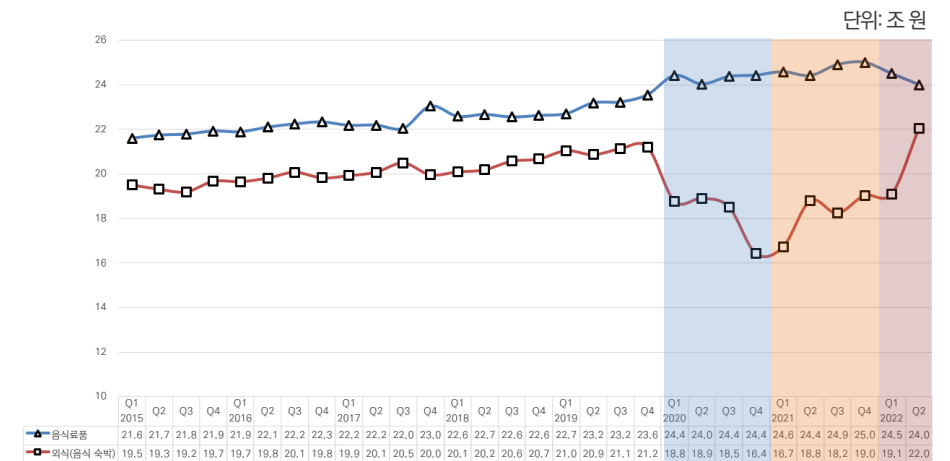
식품제조업 분기별 실질 GDP 추이



주: 분기별 실질 GDP는 계절조정 자료를 이용
자료: 한국은행, 「국민계정」

- 2022년 상반기 식품 및 비주류 음료에 대한 실질 소비지출은 48.5조 원으로, 지난 2021년 하반기 지출액인 49.9조 원 대비 2.8% 감소하였고, 전년 동기(49.0조 원) 대비해서는 1.0% 감소하는 양상을 보임.
- 가계소비지출 전반을 살펴볼 경우, 전년 동기 대비 4.1% 증가한 것으로 확인되어 식품 및 비주류 음료에 대한 실질 소비지출과는 대조적인 양상을 보임. 음식업 및 숙박업 소비지출이 전년 동기 대비 대폭(15.8%) 확대되는 양상을 보이고 있어, 포스트코로나19 시대에 접어들면서, 외식소비가 확대되고 내식 소비가 정체 내지는 다소 감소했기 때문인 것으로 해석할 수 있음.

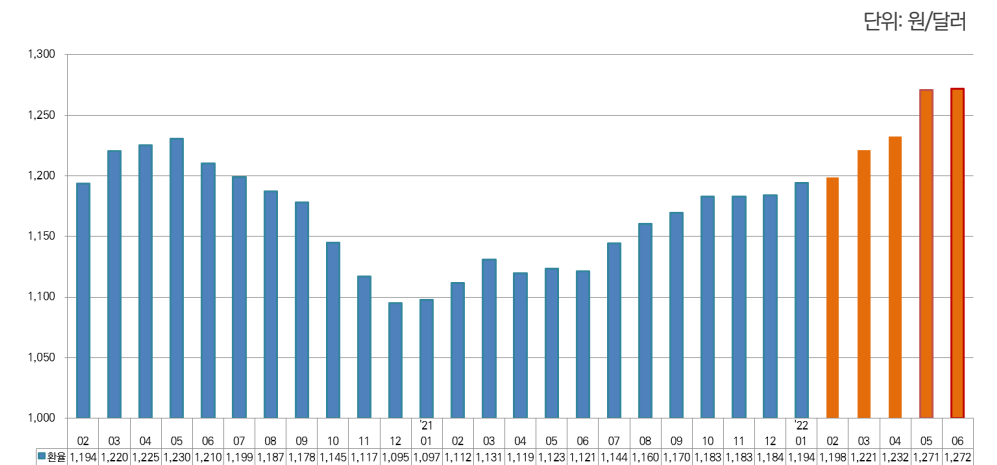
음식료품 및 외식(음식/숙박)에 대한 분기별 가계소비지출 추이



자료: 한국은행, 「국민계정」

- 2022년 상반기 평균 환율은 달러당 1,231원으로서 전년 동기(1,117원) 대비 10.2% 상승함(원화 가치가 낮아짐). 2021년 초 1,100원을 하회한 이후 2022년 8월까지 증가세를 유지하고 있는데, 2022년 8월에는 1,350원대를 돌파하기도 함. 고환율은 식품제조업 측면에서 대체로 기회 요인으로 작용하나, 높은 환율은 원재료 수입가격 또한 높이기 때문에 원가경쟁력에 있어서는 부정적 영향도 상존함.

2020~2022년 월별 대미 환율 추이



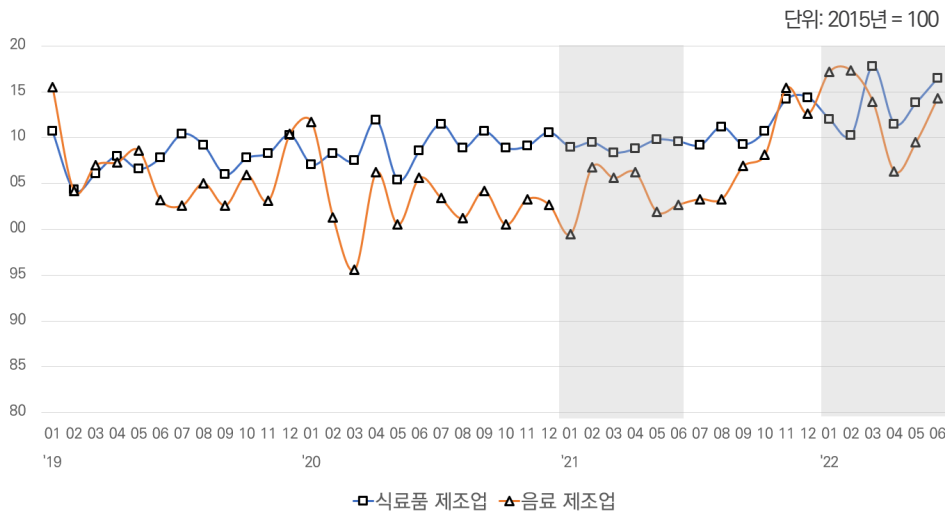
자료: IMF(아시아)

2. 업종별 출하 및 물가

낙농품 및 육류가공을 제외하고는 모든 식품제조업 업종에서 출하지수 증가

- (월별) 2022년 상반기(1~6월) 식품제조업의 출하지수를 월별로 살펴보면, 3월에 크게 높고 그 외 달에서는 전년 하반기와 유사한 수준임. 음료제조업 출하지수의 경우, 2~3월에 정점을 찍고 하락 추세임. 5월과 6월의 추세는 음료제조업과 식품제조업이 흐름이 동일
- ▶ 식품제조업 출하지수: 1~2월 하락, 3월 크게 증가, 4월 크게 하락, 5월 소폭 증가, 6월 다시 소폭 하락한 추세
- ▶ 음료제조업 출하지수: 1~2월 크게 상승, 3~4월 크게 하락, 5월 소폭 증가, 6월 다시 소폭 하락한 추세

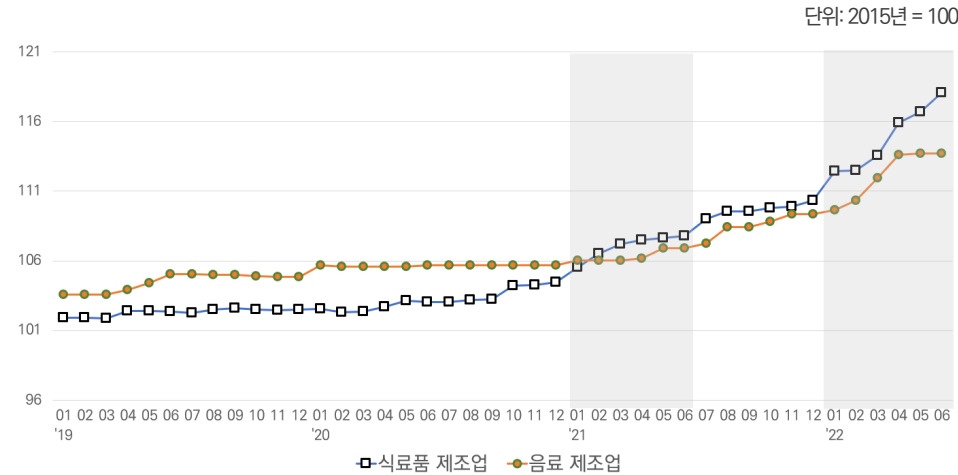
식품제조업과 음료제조업 월별 출하지수 추이



자료: 통계청, 「광업제조업동향조사」

- (월별) 2022년 1~6월 식품 및 음료제조업의 생산자물가지수를 월별로 살펴본 결과, 식품제조업의 생산자물가지수는 2022년 3~4월 급등, 5~6월 완만한 증가세를 유지하고 있음. 음료제조업의 경우, 1~4월까지 크게 증가한 후, 5~6월은 완만한 유지세를 보임.
- ▶ 식품제조업 생산자물가지수: ('21. 1~6월)107.0 → ('22. 1~6월)114.8
- ▶ 음료제조업 생산자물가지수: ('21. 1~6월)106.4 → ('22. 1~6월)112.2

식품 및 음료 제조업 생산자물가지수 월별 추이(2015=100)



자료: 통계청, 「광업제조업동향조사」

- 출하지수를 세부 업종별로 살펴보면 곡물가공(10.0%), 수산물가공(6.8%), 과채가공(5.4%), 사료(5.0%) 순으로 증감률이 높았으며, 음료제조업에서는 알콜음료 제조업과 비알콜음료 제조업 모두 각각 8.3%, 8.2%로 높은 출하액 증감률을 나타냄.
- ▶ 포스트코로나19 시대에 접어들며 외식 소비가 회복되고 있는데, 외식업에서 주로 사용하는 유지 및 육류가공, 그리고 음료제조업 전반의 출하액 증감률이 높게 나타난 것으로 추측됨.
- ▶ 유지 및 곡물가공품, 그리고 사료의 경우, 가격 및 출하가 크게 증가했는데, 이는 우크라이나 전쟁 등으로 인한 수급 불안정성에 의해 가격이 상승했기 때문으로 판단
- 출하지수가 감소한 업종은 낙농품(유가공품)과 육류가공임. 이는 2022년 상반기 낙농품 수입이 증가한 것과 관련이 있을 것으로 판단됨. 관세청 수출입통계에 따르면, 올해 상반기 유제품 수입량은 전년 동기 대비 7.6% 증가하였음.
- ▶ 2022년 상반기 기준, 전체 유제품 수입량 중 가장 큰 비중을 차지하는 치즈(37.8%)의 경우 수입량이 전년 상반기 대비 6.1% 감소한 반면, 비중 17.5%를 차지하는 생우유 수입량은 38.3% 증가, 비중 8.0%를 차지하는 버터의 경우 42.2% 증가한 것으로 나타남.

2022년 상반기 업종별 출하지표의 전년 대비 증감률

단위: %

업종명(축약 업종명)	출하지수	생산자물가지수
식품제조업	3.6	7.3
도축, 육류 가공 및 저장 처리업(육류가공)	-0.8	10.1
수산물 가공 및 저장 처리업(수산물가공)	6.8	4.2
과실, 채소 가공 및 저장 처리업(과·채가공)	5.4	-0.1
동물성 및 식물성 유지 제조업(유지)	2.3	7.2
낙농제품 및 식용빙과류 제조업(낙농품)	-6.1	3.6
곡물가공품, 전분 및 전분제품 제조업(곡물가공및전분)	10.0	14.3
기타 식품 제조업(기타식품)	4.1	3.4
동물용 사료 및 조제식품 제조업(사료및조제식품)	5.0	18.0
음료제조업	8.4	5.5
알콜음료 제조업(알콜음료)	8.3	5.9
비알콜음료 및 얼음 제조업(비알콜음료)	8.2	5.1

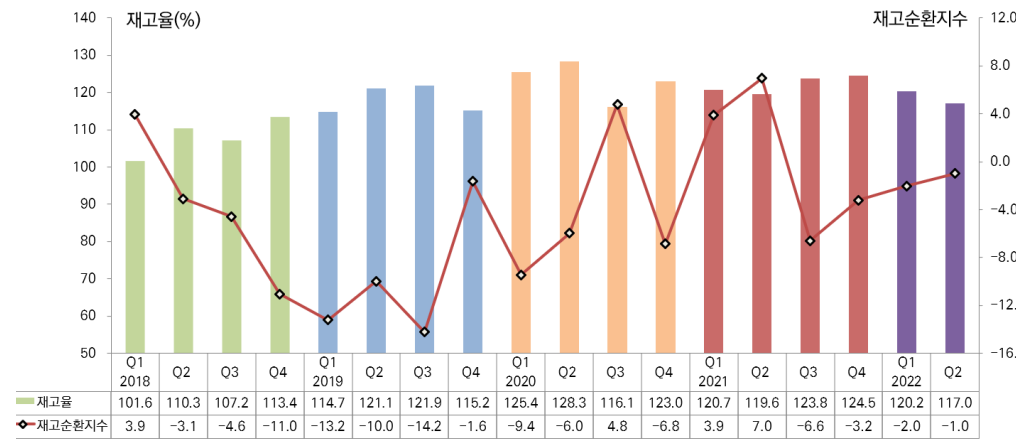
주 1) 출하액 증감률은 업종별 출하지수와 생산자물가지수의 전년대비 변화율을 바탕으로 계산
 2) 기타식품에는 떡·빵·과자류, 면류, 조미료 및 첨가물, 건강보조식품, 도시락 등이 포함
 3) 생산자물가지수는 출하지수의 산업 분류와 유사하게 적용하여 계산
 자료: 통계청, 「광업제조업동향조사」 및 한국은행, 「생산자물가지조사」

3. 식품산업의 재고 현황

2022년 식품제조업의 재고율은 2021년 4분기 이후 하락세 지속

- 2022년 식품제조업 재고율은 2021년 4분기 이후부터 하락세를 유지하고 있으며, 2분기 재고율은 2021년 2분기와 유사한 수준임.
- ▶ 2022년 2분기 식품제조업의 재고율은 117.0%로 전년 동기와 유사한 양상을 보이고 있으며, 코로나19 발생 전엔 2019년 4분기와도 유사함.
- ▶ 2021년 식품제조업 재고순환지수는 1사분기 3.9, 2사분기 7.0, 그리고 3사분기에는 -6.6, 4사분기에는 -1.2로 재고 증가율이 출하 증가율을 상회한 것으로 나타났으나, 2022년 1사분기 들어 재고순환지수가 2.4로 나타나며, 출하 증가율이 재고 증가율보다 높은 것으로 확인됨.

식품제조업 분기별 재고율과 재고순환지수



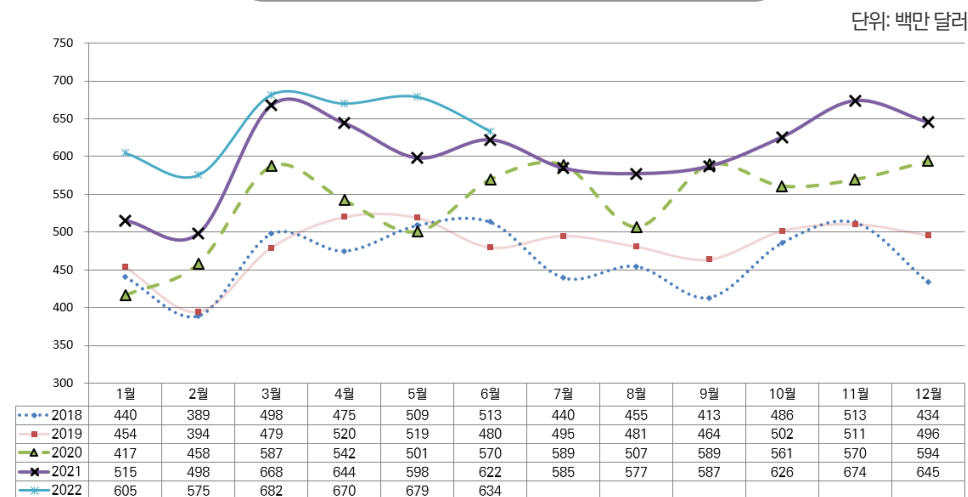
주: 재고순환지수 = 전년동기대비 출하증가율 - 전년동기대비 재고증가율
자료: 통계청, 「광업제조업동향조사」

4. 가공식품 수출입

2022년 상반기 가공식품의 수출액 및 수입액은 모두 역대 최대치 경신

- 2022년 상반기(1~6월) 가공식품 수출액은 38.4억 달러로, 전년 동기 대비 8.4% 증가(수출물가지수의 경우 11.1% 증가)해 코로나19 발생 이후 이어져 온 가공식품 수출 증가세를 유지하였음.
- 품목군별 수출액은 유지류가 가장 높은 폭(39.0%)으로 증가하였고, 다음으로는 조제 사료(23.4%), 코코아와 그 조제품(19.6%), 낙농품(18.4%) 등의 순으로 나타남.

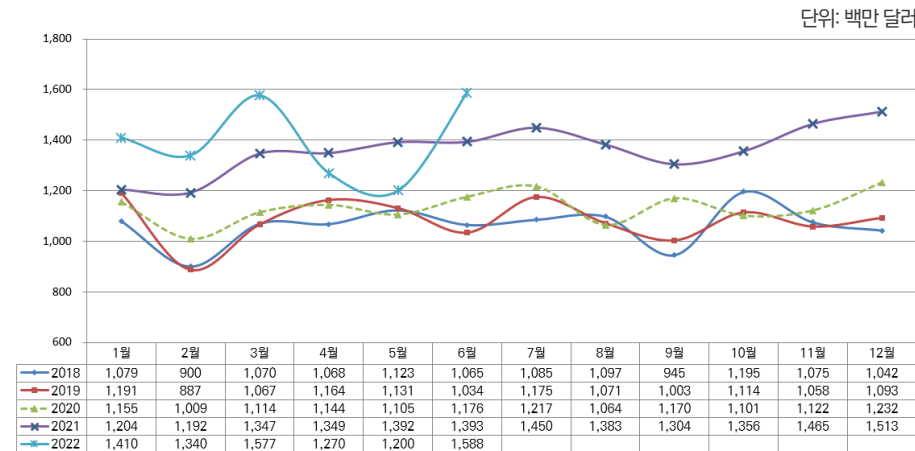
가공식품 월별 수출액 추이



주: 가공식품 품목 범위는 HS코드 04, 11, 15~24로 정의
자료: IHS Markit

- 금년 상반기 가공식품 수입액은 91.1억 달러로 전년보다 15.7% 증가하였음.
- 품목군별 수입액은 유지류와 맥아, 전분, 밀의 글루텐이 각각 23.7%와 21.0%로 가장 높은 폭으로 증가했으며, 다음으로는 조제사료(20.5%), 음료, 주류 및 식초(19.7%) 순으로 확인됨.

가공식품 월별 수입액 추이



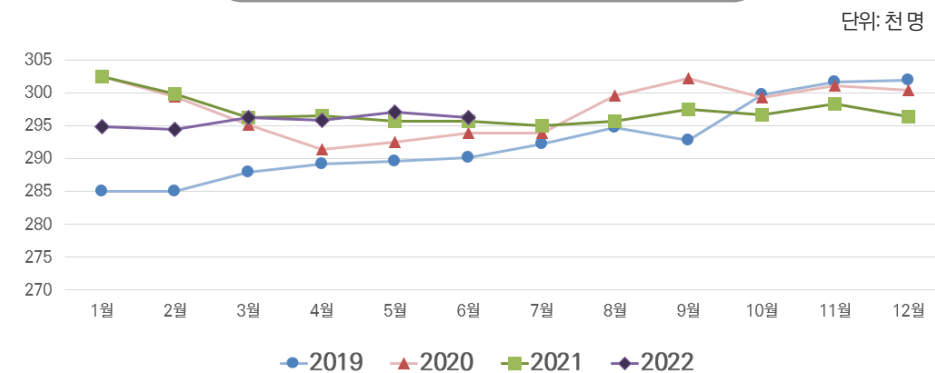
주: 가공식품 품목 범위는 HS코드 04, 11, 15~24로 정의
자료: IHS Markit

5. 식품산업의 고용

종사자 수는 소폭 증가했으나 상용직 비율은 다소 하락

- 2022년 상반기(1~6월) 식품제조업 고용은 전년 동기 대비 소폭 증가
- 2022년 상반기 식품제조업 평균 취업자 수는 29만 7천 명으로 지난해 동기 대비 0.64% 소폭 증가에 그침.

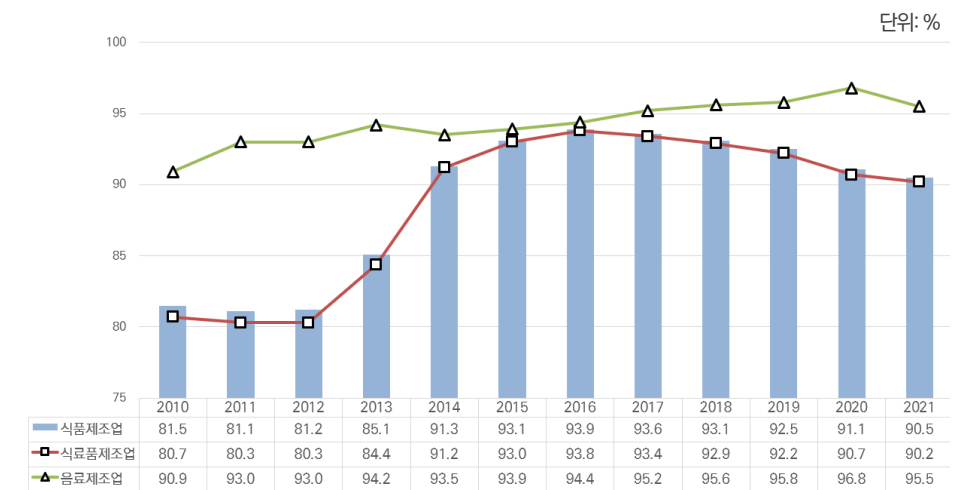
식품제조업 월별 종사자 수 추이



자료: 고용노동부, 「사업체노동력조사」

- 2022년 상반기(1~6월) 식품제조업 취업자의 상용직 비율은 전년 동기 대비 0.8%p 하락
- 2021년 식품제조업 상용근로자 비율을 살펴보면, 식품제조업이 전년 대비 0.5%p 하락해 90.2%를 기록함. 음료제조업은 전년 대비 1.3%p 하락한 95.5%를 나타내, 2014년 이후 이어져 오던 증가세에서 처음으로 감소세로 전환됨.
- 2022년 상반기(1~6월) 상용근로자 비율은 식품제조업이 전년 대비 0.8%p 하락하여 89.7%를, 음료제조업은 전년 대비 0.6%p 하락하며 95.1%를 나타냄.

식품제조업 종사자 중 상용직 근로자의 비중

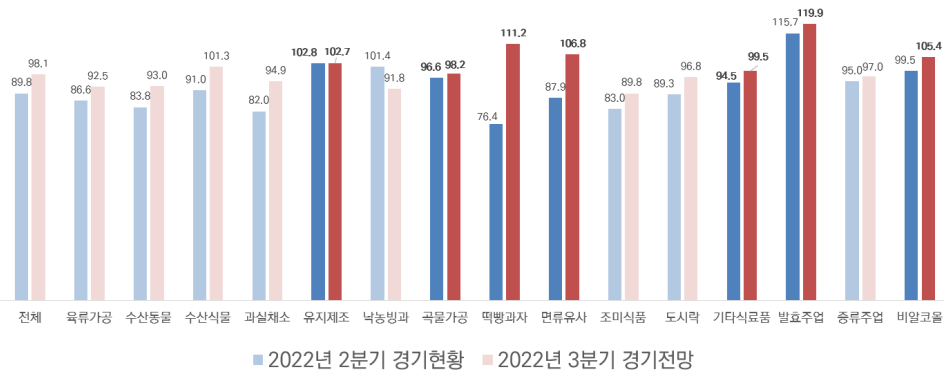


6. 식품제조업의 2022년 2분기 경기 현황과 3분기 전망

2022년 2분기 식품제조업 경기는 대부분의 식품제조업 업종에서 악화, 3분기에는 유지제조, 곡물가공, 비알코올 부분에서 개선 예상

- 식품제조업은 2022년 3분기에 유지제조, 떡·빵·과자, 면류, 발효주, 비알코올 부문에서 회복이 예상됨.
- 2022년 2분기는 유지제조나 낙농 빙과, 발효주 부문에서 경기가 양호하게 진단되었으며, 그 외 육류가공, 과실채소, 떡·빵·과자, 면류, 조미식품 등은 원자재 가격 상승에 의해 경기가 다소 악화된 것으로 나타남.
- 2022년 3분기 전망의 경우, 원자재 가격 상승의 여파로 곡물 가공 부문에서 여전히 경기가 악화될 것으로 전망됨.

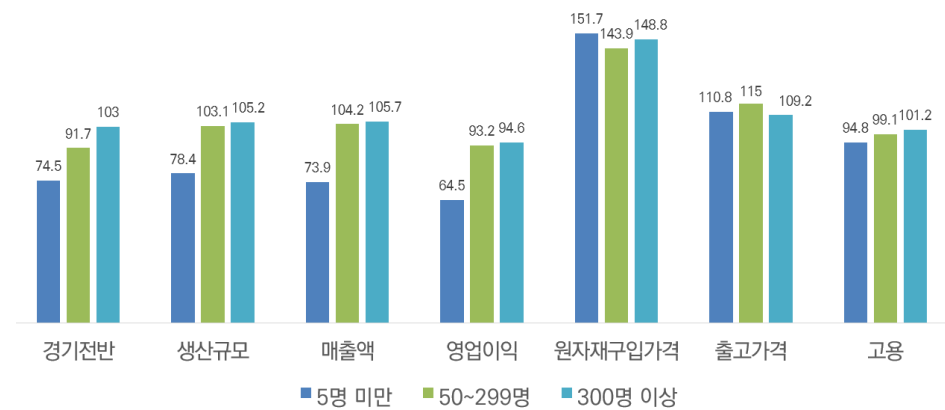
식품제조업 업종별 2022년 2분기 경기 현황 및 3분기 경기 전망



주: 2분기 현황은 전분기 대비, 3분기 경기 전망은 금분기 대비를 기준으로 함.
자료: 한국농수산물유통공사, 식품산업 경기동향조사

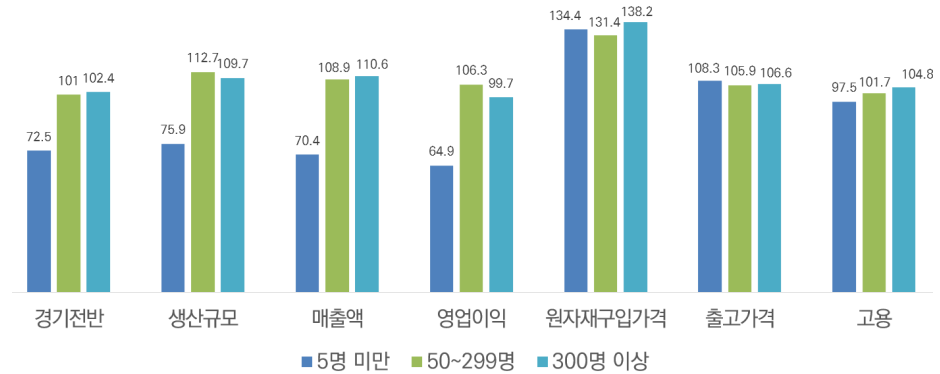
- 2022년 3분기 식품제조업의 규모별 경기 전망 중 원자재 구입 가격은 모든 기업 규모에서 상승, 고용 부문에 있어서는 소기업은 악화 전망
 - 2022년 2분기 식품제조업 경기 현황 지표들 중에서는 원자재 구입 가격이 가장 크게 상승한 것으로 나타났으며, 특히 종사자 수 5인 미만의 소규모 업체에서 체감한 원재료 가격 상승이 상대적으로 가장 큰 것으로 확인됨.
 - 2022년 3분기에도 모든 규모의 식품제조업체에서 원자재 구입 가격이 상승할 것으로 전망하였고, 그 중에서도 기업 규모가 가장 큰 기업이 원자재 구입 가격에 대해 가장 비관적인 전망을 갖고 있는 것으로 확인됨.

식품산업 규모별 2022년 2분기 경기 현황



주: 2분기 현황은 전분기 대비, 3분기 경기 전망은 금분기 대비를 기준으로 함.
자료: 한국농수산물유통공사, 식품산업 경기동향조사

식품산업 규모별 2022년 3분기 경기 전망



주: 2분기 현황은 전분기 대비, 3분기 경기 전망은 금분기 대비를 기준으로 함.
자료: 한국농수산물유통공사, 식품산업 경기동향조사

저자정보

- 김상호 연구위원(061-820-2218), skim@krei.re.kr
- 이용선 명예선임연구위원(061-820-2320), yslee@krei.re.kr
- 주준형 위촉연구원(061-820-2016), jhjoo@krei.re.kr