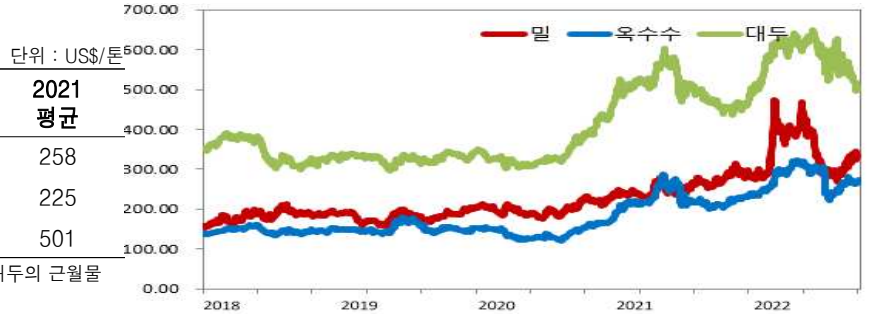


CBOT 밀, 흑해 수출 우려 속에 하락

시카고선물거래소의 곡물선물가격

| 구분 | 기준일 ('22.10.11) | 전일대비 | 전월평균 ('22.09) | 2021 평균 |
|-----|-----------------|-------|---------------|---------|
| 밀 | 331.06 | ▼3.9% | 314.75 | 258 |
| 옥수수 | 272.82 | ▼0.8% | 267.77 | 225 |
| 대두 | 505.68 | ▲0.2% | 536.40 | 501 |

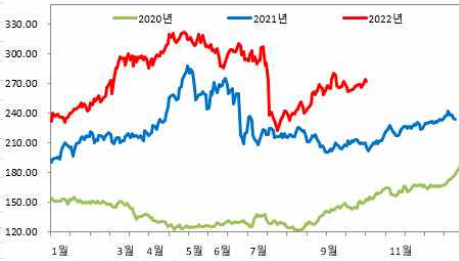
주1. 시카고선물거래소에서 거래되는 밀(적색연질밀; SRW), 옥수수, 대두의 근월물 (밀: 12월, 옥수수: 12월, 대두: 11월물) 정산가격임.



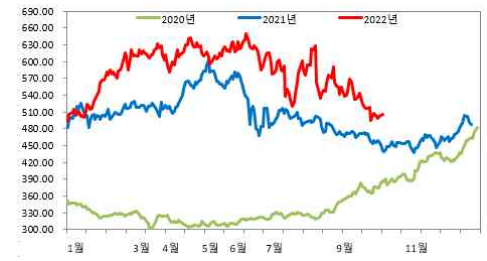
밀 선물시장 시황



옥수수 선물시장 시황



대두 선물시장 시황



시카고선물거래소 밀 선물가격은 러시아와 우크라이나 간의 전쟁이 고조되면서 향후 흑해 곡물 수출에 대한 실행 가능성이 제기되면서 3개월 만에 최고치로 급등한 이후 3.9% 하락했다. 지난 화요일 러시아 부총리 빅토리아 아브렌코는 러시아의 밀 수출량이 증한 것을 간접해 하반기 곡물 수출 쿼터를 철회할 수 있다고 발표했다. 거래자들은 미국 농무부(USDA)의 월별 세계 농업 수급 전망 보고서를 앞두고 포지션을 조정하고 있다. CBOT 12월 연질 적색 겨울 밀(WZ2)은 37센트 상승하여 9.01달러/부셸을 기록했다. 캔자스시티 선물거래소(KC)의 12월 경질 적색 밀(KWZ2)은 33센트 하락한 9.91달러/부셸, 미네아폴리스 선물시장(MGEX) 12월 봄 밀(MWZ2)은 27.25센트 하락하여 9.87달러/부셸로 마감했다. 일제란의 국영 곡물 기관 OAC는 국제 입찰에서 약 40만~48만 톤의 제분용 밀을 구입했다고 전해졌다. 원자재 및 주식 시장의 약세도 곡물 선물 거래 시장을 압박했으며 중국의 코로나 19 규제가 재개되면서 세계 수요 둔화에 대한 우려가 더 해지고 있다.

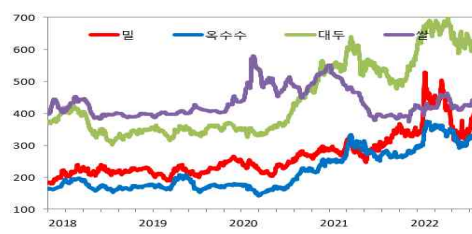
시카고선물거래소 옥수수 선물가격은 오는 수요일 발표될 월별 수급 전망 보고서를 앞두고 전일 대비 0.8% 하락했다. 거래자들은 미국 농무부(USDA)의 월별 세계 농업 수급 전망 보고서를 앞두고 포지션을 조정했으며 옥수수 및 대두 수확량 추정치에 대한 조정 가능성을 주시하고 있다. CBOT 12월 옥수수(CZ2)는 5.25센트 하락한 6.93달러/부셸을 기록했다. 로이터가 조사한 10명의 분석가들의 평균 추정치에 따르면, 미국 농무부(USDA)의 주간 생육 상황 보고서에서는 옥수수 수확이 34% 완료된 것으로 예상된다. 화요일 발표된 미국 농무부(USDA)의 자료에 따르면 루이지애나 걸프 연안 터미널의 미국 곡물 수출은 지난 10월 첫째 주에 9년 만에 최저 수준을 기록한 것으로 나타났다. Soy Transportation Coalition의 관계자는 "0.1%적으로 낮은 수위로 미국 내륙 수로 시스템에 계속해서 문제가 생기고 있다고 말했다. 수로의 깊이와 너비는 중요 수확기에 곡물 운송을 제한시킨다."

시카고선물거래소 대두 선물가격은 오는 수요일 발표될 월별 수급 전망 보고서를 앞두고 거래자들이 포지션을 조정하면서 전일 대비 0.2% 상승했다. CBOT 11월 대두(SX2)는 2.25센트 상승한 13.76달러/부셸, 12월 대두박(SM22)은 30센트 상승해 406.00달러/부셸을 기록한 반면, CBOT 12월 대두유(BOZ2)는 0.59센트 하락해 65.47센트/파운드로 마감했다. 로이터가 조사한 10명의 분석가들의 평균 추정치에 따르면, 미국 농무부(USDA)의 주간 생육 상황 보고서에서는 대두 수확이 41% 완료된 것으로 예상된다.

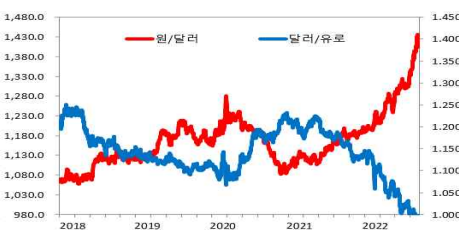
관련동향

11일 국제유가는 IMF의 세계 경제 성장을 전망치 하향, 중국 수요 감소 우려, 프랑스 정유사 파업, 미국 원유재고 증가 추정, 미 달러 가치 상승 등으로 하락

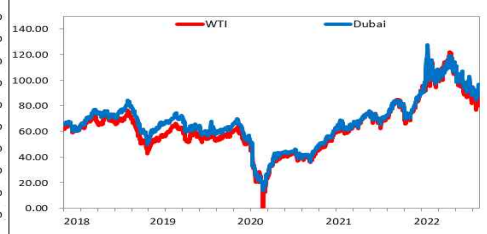
곡물 수출가격 (FOB)



환율



국제유가



| 곡물수출가격 (FOB) | 구분 | 기준일 | 전일대비 | 구분 | 기준일 | 전일대비 | | |
|--------------|-----|-----|-------|-------|------|-------|---------|-------|
| | 밀 | 418 | ▲5.3% | | 환율 | 원/달러 | 1,433.5 | ▲1.6% |
| | 옥수수 | 350 | ▲2.3% | | | 달러/유로 | 0.9713 | - |
| | 대두 | 582 | ▲0.7% | | 국제유가 | WTI | 89.35 | ▼2.0% |
| 쌀 | 425 | - | Dubai | 93.73 | | ▼2.9% | | |

1) 밀(US SRW Gulf), 옥수수(US 3YC Gulf), 대두(US Gulf), 쌀(Thailand 100% Grande B), WTI(근월물), Dubai(현물)

2) 기준일은 '22.10.10(수출가격), '22.10.12(환율), '22.10.11(국제유가)이며 자료출처(국제곡물이사회, 한국은행, 한국석유공사)의 업데이트 날짜에 따라 상이할 수 있음.