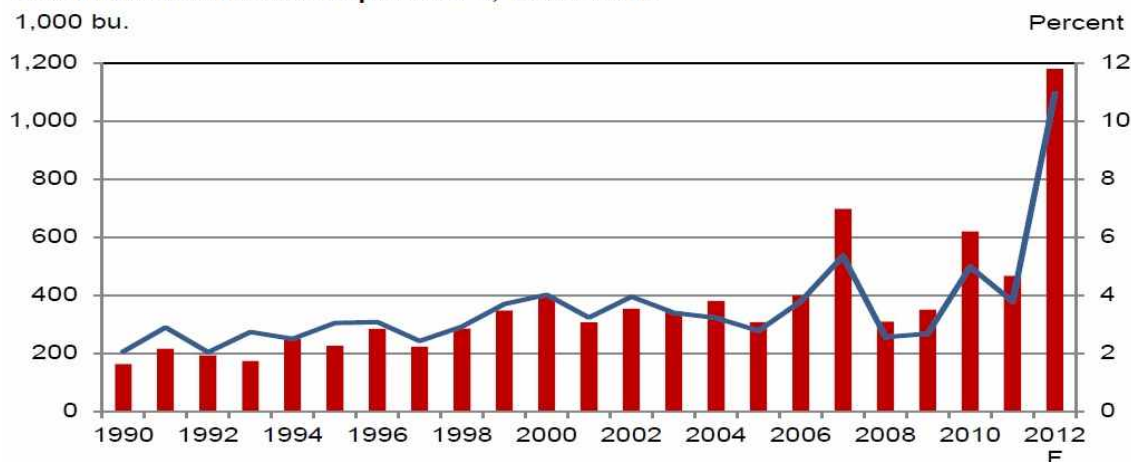


USDA 9월 옥수수 전망

※ 기초재고량 상향 조정으로 생산량 감소에도 불구하고, 미국 옥수수 공급량 증가

미국 옥수수 평균 단수는 전월대비 0.6부셸/에이커 감소한 122.8부셸/에이커가 되어 생산량은 5,100만 부셸 감소했다. 그러나 전월대비 기초재고량 상승분이 생산량 감소분을 상회하고도 남을 정도이므로, 2012/13연도 미국 옥수수 공급량은 전월대비 1억 800만 부셸 증가한 119억 8,300만 부셸이다. 9월 1일 기준 성숙/수확 진행속도가 매우 높은 수준이므로, 2011/12연도 사료 및 기타 소비량은 전월대비 1억 5,000만 부셸 감소했다. 즉, 이른 신곡 소비량이 2011년 구곡 소비량을 대체할 것으로 예상되고 있으며, 결과적으로 9월 1일 구곡 재고량 수준을 증가시킬 것이다.

Figure 1
Corn Harvested before September 1, 1990-2012F



2012/13연도 미국 옥수수 전체 소비량은 전월보다 증가한 112억 5,000만 부셸이며 사료 및 기타 소비량의 증가분이 수출량 감소분을 상회하고도 남을 정도이다. 연평균가격은 최저/최고가에서 각각 0.3달러 감소한 부셸당 \$7.20~\$8.60으로 전망된다. EU의 가뭄으로 옥수수 생산량 전망치가 감소하여 2012/13연도 세계 옥수수 생산량은 전월대비 감소했다. 남미의 옥수수 수출량 전망치는 증가했다.

□ 미국 국내 사료곡물시장 전망

2012/13연도 미국 사료곡물(feed grain: 옥수수, 수수, 보리, 귀리) 공급량은 전월대비 270만 톤 증가한 3억 2,140만 톤으로 전망된다. 이는 전년대비 3,700만 톤 낮은 수준이다. 옥수수와 수수의 단수와 생산량이 감소했음에도 불구하고 사료곡물 공급량이 증가한 것은 기초재고량이 상향 조정되었기 때문이다. 2011/12연도 사료 및 기타 소비량이 감소했기 때문에 기초재고량이 전월대비 410만 톤 증가했다. 사료곡물 생산량은 전월대비 130만 톤 감소한 2억 8,450만 톤이며 이는 전년대비 3,900만 톤 낮은 수준이다. 2012/13연도 사료곡물의 사료 및 기타 소비량 증가분이 수출량 감소분을 상회하고도 남았기 때문에 사료곡물(feed grain) 소비량 전망치는 전년대비 60만 톤 증가했다.

Figure 2
U.S. feed grain production

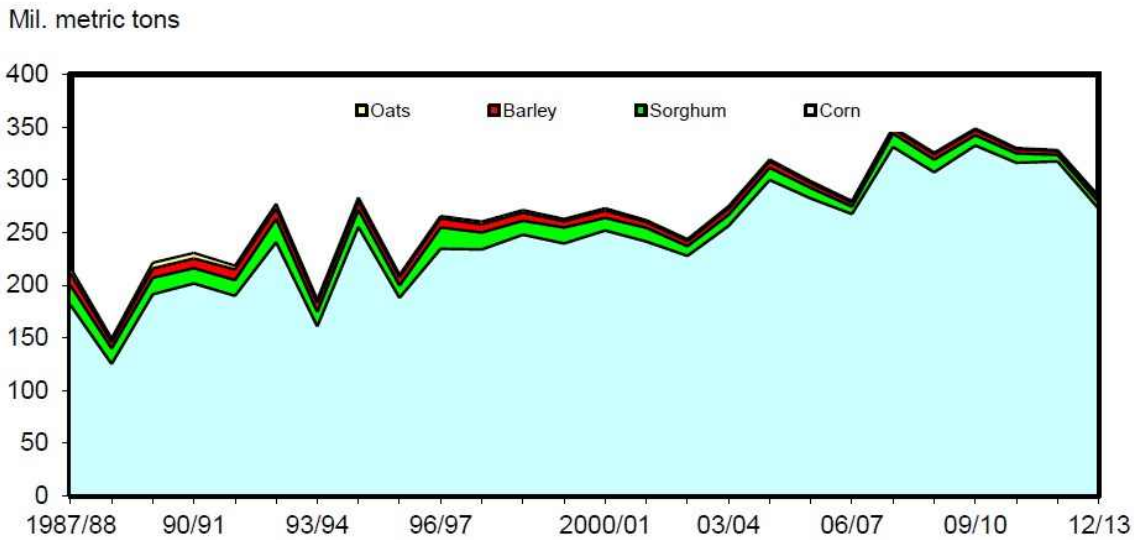
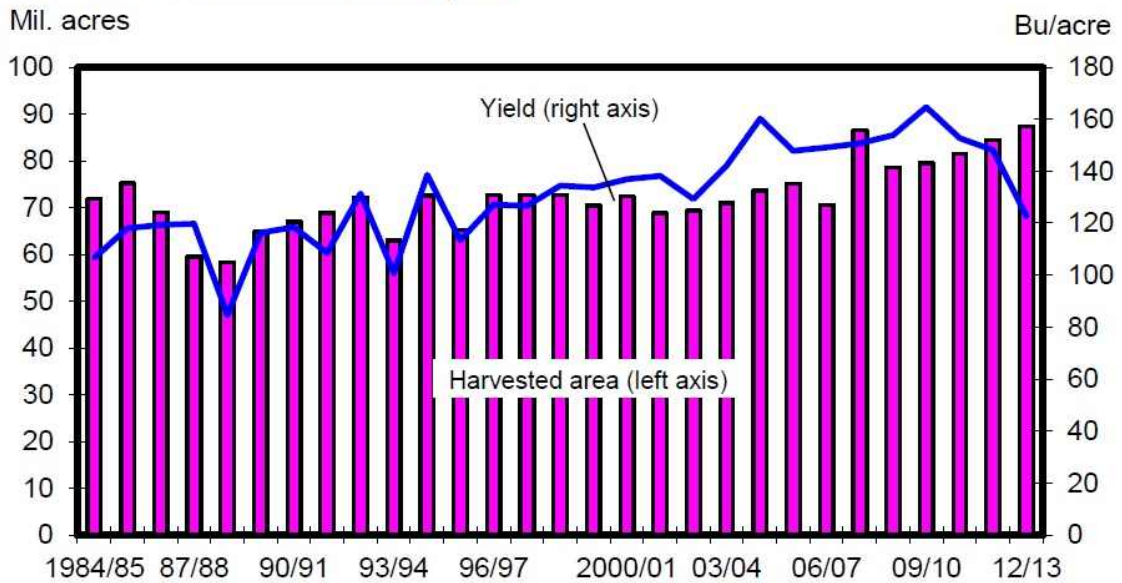


Figure 3
U.S. corn harvested area and yield



2012/13 곡물소비가축마리수(GCAU: grain-consuming animal units) 지수는 91.9이며 이는 전월의 92.1보다 감소하고 전년보다 1.5 낮아진 수준이다. GCAU 당 소비된 곡물은 1.24톤으로 전월과 동일하고 2011/12연도 대비 0.1톤 낮은 수준이다. USDA의 계간지인 Quarterly Hogs and Pigs 가 9월 28일 발간되어 2013년 초 모돈(어미돼지)의 분만의향에 대해 다를 것이다. 사료곡물비용의 상승으로 인해 하반기의 도체중(carccass weight) 전망이 감소하고 있어 궁극적으로는 돈육 생산량이 감소하게 될 것이다.

9월 1일 기준으로 미국 옥수수의 평균 단수는 122.8부셀/에이커이며 이는 전월대비 0.6부

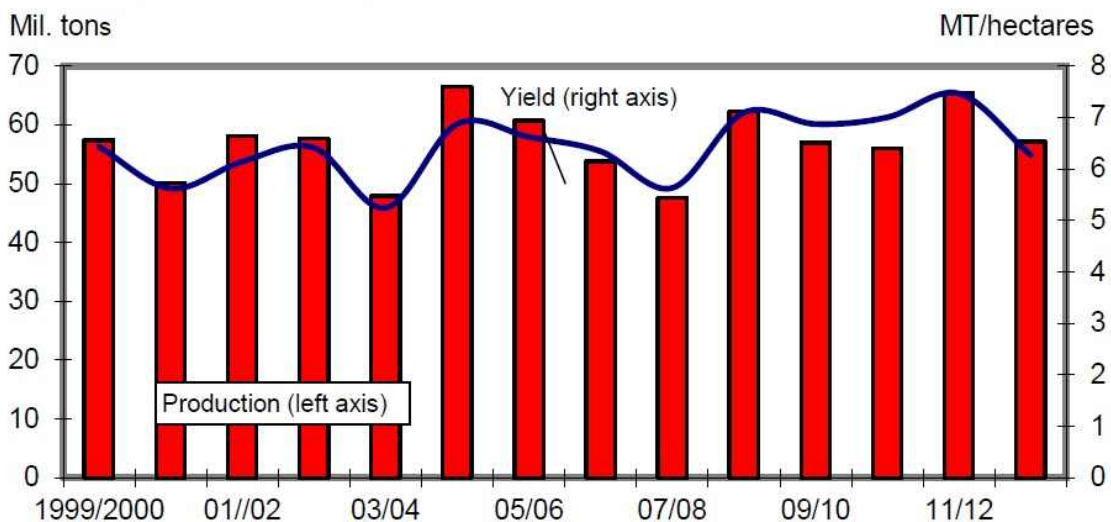
셀 감소하고 전년대비 24.4부셀 감소한 수준이다. 이는 1995/06연도 이후 최저치이다. 옥수수 생산량은 전월대비 5,100만 톤 감소한 107억 2,700만 부셀로 2006/07연도 이후 최저치이다. 2006/07연도에는 금년보다 재배면적이 1,810만 에이커 적었다. 금년의 재배면적과 수확면적은 모두 전월과 동일하다. 2012/13연도 기초재고량은 2011/12연도 소비량의 감소로 인해 1억 6,000만 부셀 증가했다. 수입량이 불변이므로 기초재고량의 상향 조정이 생산량 감소분을 상쇄하여 공급량 전망치가 증가했다. 2012/13연도 공급량은 전월대비 1억 800만 톤 많은 119억 8,300만 부셀이며 이는 전년대비 150만 톤 낮은 수준이다. 2011/12연도 공급량은 전월과 동일하다.

2012/13연도 평균 옥수수 농가수취가격은 공급량 증가 및 기말재고량 상향 조정을 반영하여 최고가/최저가에서 각각 30센트 감소한 부셀당 7.2달러~8.6달러로 전망된다.

□ 세계시장 전망

2012/13연도 세계 사료작물(coarse grain) 생산량은 전월대비 810만 톤 감소한 11억 1,330만 톤이다. 생산량이 가장 많이 감소한 국가는 EU와 Russia이며, 미국 외 국가들의 옥수수 생산량은 전월대비 670만 톤 감소한 5억 6,860만 톤이다. 한편 미국 외 국가들의 보리 생산량은 170만 톤 증가한 1억 2,770만 톤이다.

EU corn production and yield



2012/13연도 EU 옥수수 생산량은 전월대비 440만 톤 감소한 5,710만 톤이다. 가장 많이 감소한 국가는 헝가리로 전월대비 150만 톤 감소한 500만 톤이다. 프랑스는 100만 톤, 이탈리아는 70만 톤, 루마니아는 60만 톤, 그리고 불가리아, 독일, 슬로바키아, 슬로베니아에서도 전월대비 소폭 감소했다. 한편 폴란드는 전월대비 소폭 증가했다. 6월, 7월, 8월 내내 매우 덥고 건조한 기후가 루마니아부터 헝가리와 세르비아를 거쳐 이탈리아 북부까지 확장되었다. 전월 전망치가 옥수수 작황피해를 고려했었지만 최근 보고서 및 현장조사에 의하면 전망치보다 상황이 더 악화되었다고 한다. 프랑스에서 옥수수 작황은 8월 초 아주 좋은 상태였으나 프랑스 최고 주산지인 남서부지역에서 8월 16일부터 며칠 째 폭염이 이어져 등숙

(登熟)단계에 막 들어선 옥수수를 급격히 황숙(黃熟)단계로 넘어가게 만들었다. EU의 평균 단수는 최근 5년 만의 최저수준이다. EU 가입국은 아니지만 세르비아도 인접국으로서 동일한 피해를 겪어 옥수수 생산량 전망치가 전월대비 120만 톤 감소한 430만 톤이 되었다. EU 남부지역에서 옥수수가 가뭄피해를 입은 반면 북부지역에서는 충분한 비가 내려 보리 생산량이 증가했다. 특히 독일과 덴마크의 보리 생산량이 대폭 상승하여 유럽의 보리 생산량은 전월대비 110만 톤 증가한 5,390만 톤이다.

캐나다 통계국은 생산농가에 대한 광범위한 조사결과 기존 재배면적 및 단수 전망치를 수정하여 발표했다. 알버타와 사스캐처원 북부에 비가 내려 보리 수확면적 및 단수를 증가시켰고 그 결과 보리 생산량이 전월대비 100만 톤 증가한 950만 톤으로 상향조정되었다. 그러나 온타리오 일부지역이 건조하여 옥수수 단수가 감소하여 생산량이 110만 톤 감소한 1,170만 톤이 되었다. 러시아는 시베리아, 우랄 및 볼가강 유역에 이르는 지역에 고온건조 기후로 인해 봄작물이 피해를 입었으며 특히 볼가지역 남서부가 큰 피해를 입었다.

미국 사료작물(coarse grain) 기초재고량 증가로 인해 2012/13연도 세계 공급량이 증가했다. 브라질은 2011/12유통연도(현지기준) 하반기에 옥수수 수출량이 증가하여 2011/12연도 사료작물 기초재고량이 60만 톤 감소한 1,560만 톤으로 하향 조정되었다. 캐나다의 사료작물 기초재고량은 통계국 조사결과 사료 및 기타 보리 소비량이 감소하여 전월대비 60만 톤 증가했다. 이집트는 2011/12연도 옥수수 수입량이 증가하여 재고량이 50만 톤 증가했다. 세르비아는 2011/12연도 옥수수 수출량이 감소하여 재고량이 30만 톤 증가했다. 중국의 사료작물 재고량은 전월대비 30만 톤 증가했으며 이는 2011/12연도 보리 수입량이 증가했기 때문이다.

2012/13연도 세계 사료작물 소비량은 전월대비 480만 톤 감소한 11억 3,300만 톤이다. 2011/12연도 세계 사료작물 소비량은 전월대비 860만 톤 감소했다. 미국은 사료작물 소비량의 전년대비 감소량이 크지만 전월대비로는 상향 조정되었다. 미국 외 국가들의 사료작물 소비량이 전월대비 670만 톤 감소하여 8억 6,710만 톤으로 하향 조정되었다. 미국 외 국가들의 옥수수 소비량은 전월대비 680만 톤 감소했으나 보리 소비량은 180만 톤 증가하고 귀리 소비량은 80만 톤 감소하고 수수 소비량은 40만 톤 감소하고 호밀과 기장 소비량은 각각 20만 톤 씩 감소하고 혼합곡물(mixed grain)은 10만 톤 감소했다. 2012/13연도 전반적으로 가격 상승과 공급량 부족으로 인해 사료작물 소비량이 위축될 것으로 예상된다.

EU의 옥수수 소비량은 생산량 감소로 인해 전월대비 400만 톤 감소한 6,150만 톤이다. 한편 사료용 보리 소비량은 전월대비 100만 톤 증가했다. EU의 밀과 사료곡물의 사료 및 기타 소비량은 육류 생산량의 완만한 감소추세를 반영하여 2011/12연도 대비 3% 감소할 것으로 전망된다. 캐나다의 사료용 옥수수 소비량은 생산량 감소로 인해 전월대비 100만 톤 감소한 600만 톤이다. 그러나 사료용 보리 소비량은 공급량 증가로 인해 전월대비 90만 톤 증가했다. 2012/13연도 세르비아 옥수수 소비량은 생산량이 가뭄피해로 급감한 것이 반영되어 전월대비 50만 톤 감소한 410만 톤으로 하향 조정되었다. 감소분은 대부분 사료용 소비량(40만 톤 감소)이다. 칠레, 파라과이, 시리아의 옥수수 소비량은 전월대비 10만 톤 감소했다. 칠레와 시리아는 옥수수 가격이 높아 수입량과 소비량이 감소했고 파라과이의 경우

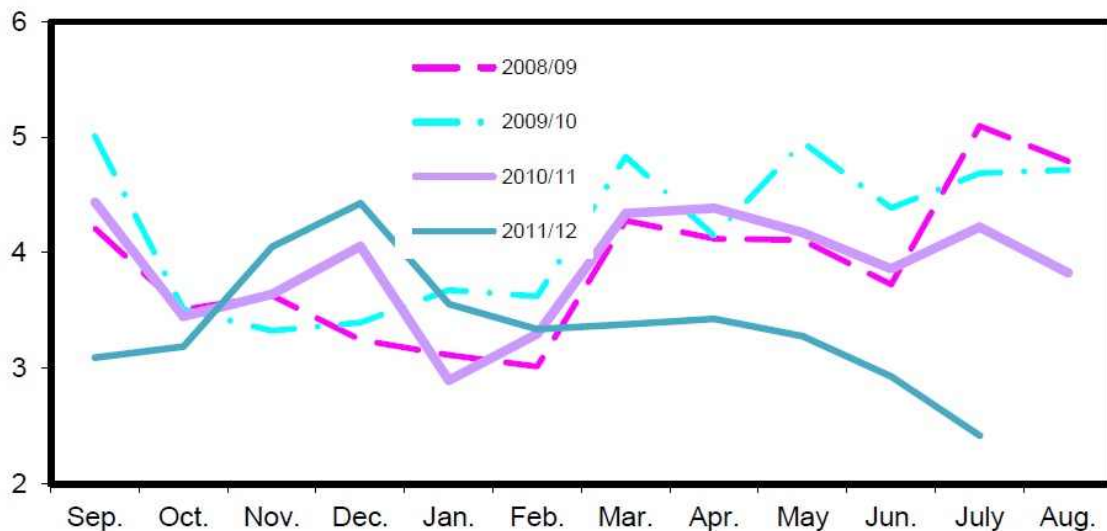
수출량이 증가했다.

이집트의 옥수수 수입량은 2011/12연도 마지막 달에 강세를 보이고 있다. 이는 예상보다 이집트의 옥수수 수요가 강세임을 나타내는 것이며, 따라서 2011/12연도 사료용 옥수수 소비량 추정치는 전월대비 50만 톤 증가한 950만 톤으로 상향 조정되었고 2012/13연도 사료용 옥수수 소비량은 전월대비 80만 톤 증가한 1,000만 톤으로 상향 조정되었다. 세네갈의 경우 2011/12연도 옥수수 수입량이 강세여서 2012/13연도 옥수수 소비량 전망치가 소폭 상향 조정되었다. 중국의 2011/12연도 사료작물 소비량은 보리 수입량의 상향 조정으로 인해 전월대비 40만 톤 증가한 2억 1,040만 톤으로 추정된다.

2012/13연도 세계 사료작물 기말재고량은 전월대비 80만 톤 증가한 1억 5,290만 톤으로 상향 조정되었다. 미국의 사료작물 재고량이 전월대비 증가한 반면 미국 외 국가들의 사료작물 재고량은 전월대비 130만 톤 감소하여 1억 3,160만 톤으로 하향 조정되었다. 이는 미국 외 국가들의 옥수수 재고량이 전월대비 150만 톤 감소하여 1억 530만 톤으로 하향 조정되었기 때문이다(보리 재고량은 전월대비 증가함). 옥수수 재고량 전망치가 가장 많이 감소한 국가는 브라질로, 전월대비 160만 톤 감소한 1,510만 톤으로 하향 조정되었다. 브라질은 2011/12유통연도와 2012/13유통연도의 수출량 전망치 증가로 인해 재고량 전망치가 감소했다. 브라질산 옥수수는 세계시장에서 가격경쟁력이 높아 재고량을 적게 보유하고 수출량을 증가시킬 유인이 있다. 또한 캐나다, 세르비아, 멕시코, 칠레, 필리핀의 옥수수 재고량이 소폭 하향 조정되었다. 한편 중국의 옥수수 재고량은 2011/12연도 수입량 강세에 기반을 두어 전월대비 30만 톤 증가한 6,020만 톤으로 상향 조정되었다. EU, 대만, 터키, 쿠바도 재고량이 전월대비 소폭 증가했다.

U.S. corn exports by month

Mil. metric tons



9월~8월 유통연도 동안 미국 옥수수 수출량은 전월대비 5,000만 부셸 감소한 12억 5,000만 부셸로 하향 조정되었다. 유통연도 초반의 미국 수출속도는 특히 9월 초 멕시코만의 물류문제와 브라질과의 경쟁 심화로 인해 둔화되었을 것으로 예상된다. 브라질의 2기작 옥수

수 생산량은 기록인 수준이었으며 이중 상당 부분이 수출되었다. 한편 2013년 9월의 브라질 옥수수 수출량은 2012년 9월보다 훨씬 더 많을 것으로 예상된다. 2013년 9월은 2012/13(10월~9월)세계교역연도에 포함되며, 2012/13교역연도의 브라질 옥수수 수출량 전망치는 전월과 동일한 3,350만 톤이다.

2012/13연도 세계 옥수수 교역량은 전월과 동일한 9,090만 톤이다. 브라질은 높은 수출속도가 반영되어 수출량이 전월대비 150만 톤 증가한 1,450만 톤으로 상향 조정되었으며, 이는 역대최고수준이다. 그러나 세르비아, EU, 파라과이의 수출량은 감소했다. 세르비아는 가뭄피해로 생산량이 감소하고 2011/12연도 수출이 강세였기 때문에 재고량이 하향 조정되어 수출량이 전월대비 90만 톤 감소한 40만 톤으로 전망된다. EU는 흑해연안에 위치한 주요 수출국가들의 생산량 전망치가 하향 조정된 결과, 전월 전망치가 50% 감소한 50만 톤으로 하향 조정되었다. 파라과이는 2011/12연도 옥수수 수출속도가 강세여서 2012/13연도 기초 재고량이 하향 조정되고, 공급량이 축소되었으며, 2012/13 수출량 전망치는 전월대비 10만 톤 감소한 140만 톤으로 하향 조정되었다. 이집트는 높은 수입가격에도 불구하고 2011/12연도 말의 수요가 여전히 강세를 보여 2012/13연도 옥수수 수입량이 전월대비 30만 톤 증가한 550만 톤으로 상향 조정되었다. 그러나 시리아와 칠레의 수입량 전망치는 각각 전월 대비 10만 톤 하향 조정되었다.

교역연도 연말 동안의 1차 교역량 데이터가 반영된 결과, 높은 가격수준에도 불구하고 예상보다 교역량이 많아 2011/12연도 세계 옥수수 교역량은 전월대비 180만 톤 증가한 1억 30만 톤으로 역대 최고수준이다. 브라질과 아르헨티나의 옥수수 수출 및 판매 속도가 최근 매우 높았기 때문에 2011/12교역연도 브라질 수출량이 전월대비 100만 톤 증가한 1,200만 톤으로 상향조정되었다. 브라질의 수출량 추정치는 전년보다 높은 수준이다. 구곡 수출쿼타가 추가로 증가되었기 때문에 2011/12연도 아르헨티나 수출량은 전월대비 50만 톤 증가한 1,650만 톤으로 상향조정되었다. 파라과이의 옥수수 수출속도는 예상보다 높아 금번 교역연도의 수출량이 40만 톤에서 210만 톤으로 상향조정되었고, 이는 사상 최고기록이다. 세르비아의 최근 선적량 역시 예상보다 많아 수출량 전망치가 전월대비 30만 톤 증가한 210만 톤이 되었다.

최근 몇 달 동안 미국 외 국가들은 옥수수 수출속도가 예상보다 높았으나, 미국의 옥수수 수출속도는 둔화되었다. 9월 초 멕시코 만에서 태풍 아이작으로 인해 물류문제가 발생했고, 높은 가격으로 인해 판매가 부진하여 2012년 9월 미국 옥수수 수출속도는 둔화되었다. 2012년 9월은 2011/12교역연도의 마지막 달이다. 따라서 교역연도(10월~9월) 기준으로 미국 옥수수 수출량은 전월대비 50만 톤 감소한 3,850만 톤이다. 유통연도 기준으로는(9월~8월) 전월대비 1,000만 부셸 감소한 15억 4,000만 부셸이다.

※ 중국 옥수수 가격은 미국보다 높은 수준

미국의 이상기후로 인해 세계 옥수수 공급량이 크게 부족해졌다. 가뭄으로 인해 감소한 단수 때문에 미국 옥수수 가격은 부셸당 9달러 이상 급등했고 세계 1위의 옥수수 공급국가인 미국의 수출 가능한 물량은 급격히 감소했다. 2012/13연도 미국 옥수수 수출량이 국내소비

량 대비 차지하는 비율은 1960년 초 이후 최저수준이다.

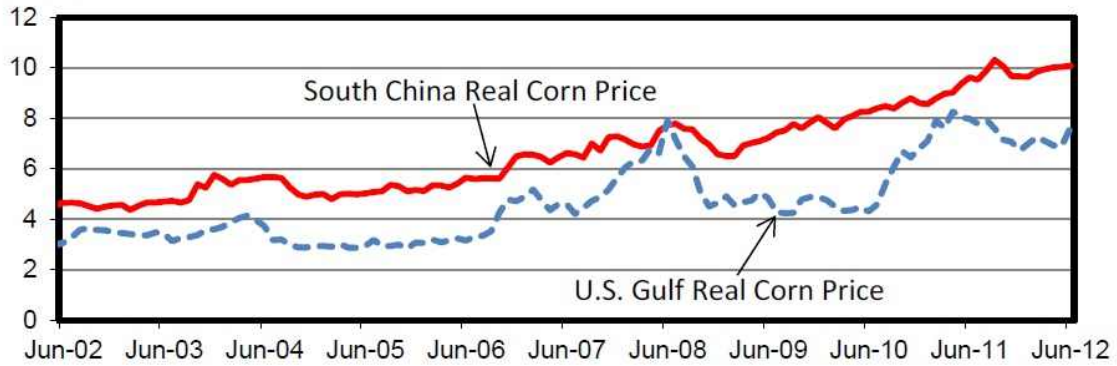
중국은 2년 연속으로 옥수수 생산량이 기록적인 수준이었고 올해에도 마찬가지로 생산량이 높은 수준일 것으로 예상되며, 중국의 옥수수 공급량 증가속도는 중국의 사료용 소비량, 산업용 소비량의 증가속도를 따라가려고 노력하고 있다. 옥수수를 사료의 주원료로 하는 돈육 및 가공류 소비량이 지속적으로 증가하고, 또한 가공식품, 알코올, 산업용 소비의 원재료로 쓰이는 옥수수 소비량도 증가하고 있다. 중국 옥수수 생산량의 급격한 확대에도 불구하고 중국 국내 옥수수 가격은 계속 강보합세를 보이고 있다. 중국 남부에서는 옥수수 공급량이 부족하여 옥수수가격이 2009년 초 부셸당 6달러에서 2012년 여름 부셸당 10달러 이상으로 대폭 상승했다. 이처럼 높은 수준에도 불구하고 중국 남부의 일관경영(farrow-to-finish) 양돈 수익률은 마리당 약 80위엔(12.6달러)의 양의 수준이다.

중국은 세계에서 두 번째로 옥수수를 많이 생산하는 국가이다. 미국에서 1세기만의 최악의 가뭄을 겪었음에도 불구하고 중국이 지속적으로 미국산 옥수수를 수입하고 있다는 것은 중국의 옥수수 가격이 얼마나 높은가를 단적으로 보여주는 것이다. 2012년 7월과 8월 동안 미국의 총 수출량은 통상적으로 이 기간 동안 수출하는 물량보다 75%나 적은 수준이다. 이 시기에 다른 국가들은 미국산 옥수수 수입수준을 낮추었음에도 불구하고, 중국은 미국 전체 옥수수 수출량의 약 1/4에 해당하는 옥수수를 수입했다. 중국이 7월과 8월 동안 미국 구곡을 계속해서 수입한 주원인은 미국산 옥수수 수입가격이 중국 국내가격보다 저렴하기 때문인 것으로 보인다. 또한 미국으로부터 수입하는 것이 수익을 내는 상황이 되면 2012/13연도 봄에 신곡 또한 수입할 것이다. 그러나 미국과의 상대가격을 고려해 볼 때 2012/13연도 남은 기간 동안 중국이 추가적으로 구매를 더 할 것 같지는 않다.

하단에 사용된 미국 옥수수 가격은 각각 시카고상품거래소의 2012년 7월물 및 12월물 가격이다. 수출포지션 베이스를 부셸당 0.6달러, 중국까지의 운임을 부셸당 1.25달러라고 하면, 미국산 옥수수를 중국 남부에 인도하는 가격은 부셸당 8.6달러이다 ($\$6.75 + \$0.60 + \$1.25 = \8.60). 중국 남부의 옥수수가격은 부셸당 10.25달러이므로 수입마진은 8.6달러와 10.25달러의 차이인 부셸당 1.65달러이다. 한편 현재 미국의 옥수수 가격은 부셸당 8달러이다(마진은 부셸당 1.25달러). 동일한 가정을 적용하면 6월 이전에 구입한 2012/13 미국산 옥수수는 부셸당 5.4달러에 구입하므로 마진이 부셸당 2.75달러이다. 이 수입량은 국가보유용으로 가정하여 13%의 부가가치세로부터 면제된다고 본다.

Comparison of Real Corn Prices in South China and the U.S. Gulf

\$/bushel



주: 실물가격은 옥수수 명목가격의 월평균을 해당 국가의 소비자물가지수 및 USD/CNY 환율 평균치를 사용하여 2012년 6월 수준으로 조정한 것이다.

출처: China National Grains and Oilseeds Information Center, USDA, ERS, Feed Grains Database ; China National Bureau of Statistics and U.S. Bureau of Labor Statistics.