

韓國農村經濟研究院設立案

(1978.2.24 大統領閣下裁可)

1. 設立趣旨

- 가. 國民經濟의 高度成長과 國際化에 따른 農業與件의 變化에 對處하며 轉換期에 處한 農政의 基本課題를 效率的으로 遂行하기 爲하여 科學的인 經濟分析과 政策研究의 強化가 必要함.
- 나. 그러나 既存農業經濟研究所로서는 優秀한 頭腦確保가 困難하고 運營의 硬直性으로 위의 機能遂行이 어려움
- 다. 따라서 國內·外의 優秀한 人才를 確保하여 轉換期의 農政課題를 效率的으로 研究分析하고 政策을 建議토록 하기 爲하여 韓國開發研究院및 國際經濟研究院과 같은 水準의 研究院設立이 必要함.

2. 設立基本方針

- 가. 既存「農業經濟研究所」를 廢止하고 大統領閣下를 設立者로 한 財團法人「農村經濟研究院」을 發足(78.4.1 發足豫定).
大統領閣下基金出捐: 100萬원 整
- 나. '78年中에 農村經濟研究院育成法을 制定하여 所要豫算및 國有財産의 讓與等政府支援根據마련
- 다. 優秀한 研究要員을 確保하기 爲하여 그 待遇를 韓國開發研究院이나 國際經濟研究院과 實質的으로 同等한 水準으로 함.
- 라. '78年度所要豫算(620百萬元)은 政府補助(320百萬元)와 農水産團體出捐金(300百萬元)으로 充當함.
- 마. 農業經濟研究所가 保有하고 있는 廳舍, 研究施設및 裝備는 本研究院發足과 同時에 賃借하여 使用하고 育成法の 制定과 同時에 讓與토록 함.
廳舍位置: 洪陵研究團地內, 敷地: 6,640坪
廳舍建坪: 560坪

3. 任務및 機能

가. 基本任務

農水産經濟및 農漁村社會發展에 關하여 綜合的으로 調査研究함으로써 國民經濟發展과 福祉增進에 寄與

나. 主要機能

(1) 經濟研究

- 中長期食糧政策과 農水産物需給 및 價格政策
- 農水産投資事業의 妥當性및 主要施策評價
- 畜産開發및 國民營養改善
- 農業金融 및 農漁村貯蓄
- 農漁村雇傭, 農外所得増大 및 農漁村地域開發
- 農業機械化, 生産資材및 資源經濟
- 國際農業및 農水産物貿易

(2) 社會研究

- 農漁村새마을 運動의 永續化方案
- 農漁村社會構造, 福祉增進및 其他社會問題

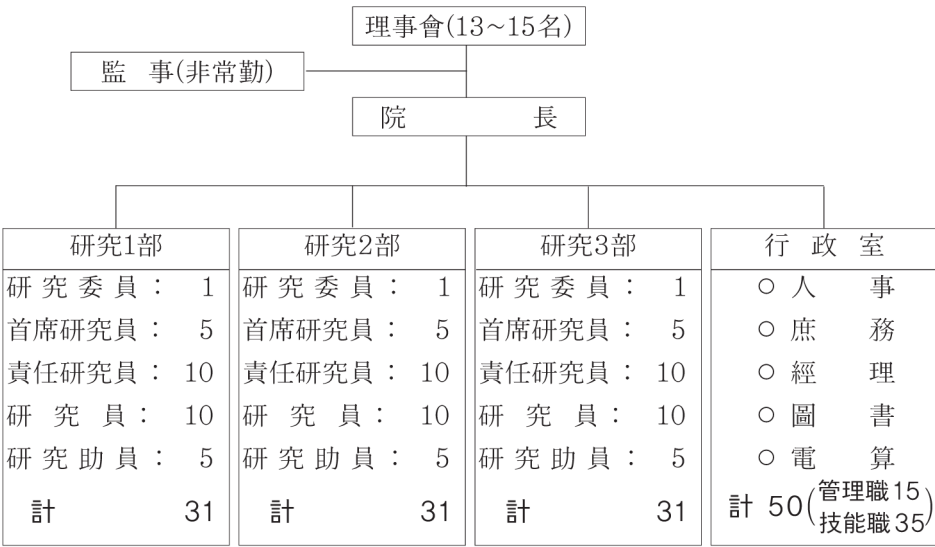
(3) 農漁村輿論調査

(4) 教育訓練

- 農業行政, 農業開發事業및 農水産調査業務擔當者에 對한 專門研修

4. 機構 및 定員

가. 機構



※ 研究部署는 研究課題에 따라 機動性있게 彈力的으로 編成運營

나. 理事會

(1) 機能

- 基本運營計劃의 審議決定
- 豫算, 決算의 審議決定
- 任員의 任免

(2) 構成

- 理事長(兼院長)：1名
- 理事
 - 農 水 產 部 次 官(當然職)
 - 經濟企劃院次官(")
 - 內 務 部 次 官(")
 - 農 村 振 興 廳 長(")
 - 水 產 廳 長(")
 - 山 林 廳 長(")
 - 農村經濟研究院長(")

韓國農村經濟研究院設立案

農協中央會長(")
 水協中央會長(")
 畜産振興會長(")
 選任理事 若干名 (3~5名)
 (總 13 ~ 15名)

다. 研究院定員 및 充員計劃

職級	定員	充員計劃		
		78	79	80
院 長	1	1	1	1
副 院 長	1		1	1
研 究 委 員	3	1	2	3
首席研究員	15	8	11	15
責任研究員	30	16	22	30
研 究 員	30	16	22	30
研 究 助 員	15	8	11	15
小 計	95	50	70	95
管理 및 技能 職 (電 算 職)	50 (7)	36 (6)	42 (6)	50 (7)
總 計	145	86	112	145

라. 研究要員의 資格基準

- 研究委員: 大學正教授資格者, 博士學位 및 6年以上 關聯經歷所持者로서 研究業績이 優秀한 者 또는 이에 相應하는 資格이 있다고 認定되는 者
- 首席研究員: 大學副教授資格者, 博士學位 및 2年以上 關聯經歷을 가진 者 또는 이에 相應하는 有資格者
- 責任研究員: 碩士學位와 2年以上 關聯經歷을 가진 者 또는 學士學位와 5 年以上 關聯經歷을 가진 者
- 研究員: 大學卒業者 中에서 優秀한 者를 選拔

5. 基本運營方針

가. 彈力的組織管理과 實績主義人事制度確立

- 研究部署는 研究課題遂行의 必要에 따라 機動性있게 編成함.
- 研究要員採用은 公開競爭原則에 依하여 學歷, 經歷, 實績査定에 依하여 嚴選함.
- 研究要員任用은 契約制로 하고 業績의 公正評價로 連任시킴.

나. 產學協同體制確立

- 國內의 大學및 研究機關과의 共同研究擴大
- 農漁村地域經濟研究는 地方大學과 協同으로 遂行

다. 農水産關係機關과의 密接한 關係維持및 農政施策建議

- 農水産部및 關係機關要員에 對한 專門研修受託
- 農水産部施策計劃에 隨時諮問
- 定期的(每年12月)으로 農水産施策建議書를 提出함.

라. 農漁民과의 對話通路機能

- 各邑面에 駐村通信員(約1,500名)을 確保每月報告케 하는 同時研究員이 定期的으로 直接現地調査함.

마. 國際協力強化

- 外國의 大學, 研究機關및 國際機構와의 共同研究및 情報交換擴大
- 研究員의 海外派遣및 外國專門家の 招請

6. 所要豫算 및 調達方案

가. 所要豫算

(單位: 千圓)

	78 (4月~ 12月)	79 (年間)
1. 人 件 費	216,690	640,645
2. 研 究 事 業 費	204,888	225,376
3. 機 關 運 營 費	45,880	52,762
4. 아 파 트 購入費 ¹⁾	100,000(9世帶賃借)	193,400(14世帶購入)
5. 車 輛 購 入 費	38,000 (7台)	20,000(4台)
6. 豫 備 費	10,000	12,600
7. 設 立 準 備 金	5,000	—E
計	620,458	1,144,783

韓國農村經濟研究院設立案

註1) : 78年은 賃借(傳貰)하여 使用한 後79年부터 購入함.(14世帶購入費293百萬元-傳貰金回收 100百萬元)

나. 調達方案 (單位: 千圓)

	78 (4月~12月)	79 (年間)
國庫補助	320,458	1,144,783
豫算移管(農業經濟研究所廢止에 따른 不用額)	85,000	
豫備費	235,458	
農水産關係機關經常費出捐	300,000	
農協中央會	100,000	
畜産振興基金	100,000	
小麥粉價格安定基金	100,000	
合 計	620,458	1,144,783

7. 設立推進計劃

가. 設立委員會構成

委員長:	農 水 産 部	次 官
委員:	農 水 産 部	企劃管理室長
	經 濟 企 劃 院	企劃次官補
	財 務 部	財政次官補
	總 務 處	企劃管理室長
	農 協 中 央 會	副 會 長
	民 選 委 員	若干名(2~3名)

幹事: 農業經濟研究所長

나. 設立作業日程

項 目	日 程
1. 農村經濟研究院設立(案) 作成	1.16 ~ 2.15
2. 設立案의 大統領裁可	2.20 ~ 2.25
3. 設立委員會開催	2.25 ~ 3. 5
理事選任	
事業計劃確定	
豫算確定	
4. 定款및 諸規程作成	2.21 ~ 3.15
5. 理事會開催	3.15 ~ 3.20
基本運營計劃確定	
任員의 選任	
6. 農村經濟研究院設立登記	3.20 ~ 3.26
7. 農村經濟研究院發足	4. 1

8. 農業經濟研究所廢止方案

가. 「國立農業經濟研究所」를 「農村經濟研究院」 設立과 同時에 廢止
(大統領令6944號廢止)

나. 農業經濟研究所의 定員吸收方案

(1) 研究所定員및 現員

	合計	一 般 職							雜給
		小計	2級甲	3級甲	3級乙	4級甲	4級乙	別定 職 3級乙	
定員	95	44	1	5	10	14	12	2	51
現員	89	40	1	5	9	12	11	2	49

(2) 定員吸收方案

(가) 一般職44名은 農水産部및 農村振興廳定員増員으로 吸收

(나) 雜給職(集計員, 打字手, 守衛等) 51名農村經濟研究院에서 最大限吸收

韓國農村經濟研究院設立案

(다) 研究所廢止에 따른 豫算不用額(85百萬元)을 農村經濟研究院에 對한
國庫補助財源으로 活用