

주간농업 농촌동향 2010년 농림어업총조사 최종 결과

2011.09.05 미래정책연구실

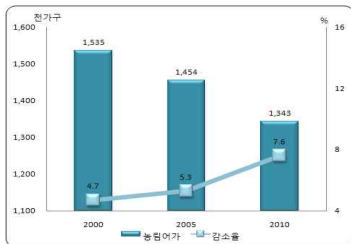
※ 본 자료는 지난 8월 30일 통계청에서 발표한 「2010년 농림어업총조사 최종 결과」에 대한 내용을 정리한 것임.

□ 농림어가 및 인구

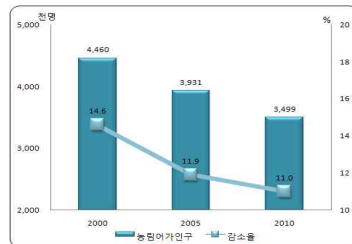
2010. 12. 1. 현재 농림어가는 134만 3천 가구, 인구는 349만 9천명

- 2010. 12. 1. 현재 전국의 농림어가는 134만 3천 가구로 2005년(145만 4천 가구)보다 **11만 1천 가구(7.6%) 감소**
  - 농가 117만 7천 가구, 어가 7만 가구(해수면 6만 6천, 내수면 4천), 임가 9만 6천 가구임.
  - ※ 감소 사유: 고령화, 도시이주 및 업종전환, 어선감축 등 농림어업 구조변화 영향
- 농림어가 인구는 349만 9천명으로 2005년 (393만 1천명)보다 43만 2천명 (11.0%) 감소
  - 농가 306만 3천명, 어가 18만 2천명(해수면 17만 1천, 내수면 1만 1천), 임가 25만 4천명임.
  - 성별로는 여자(178만명)가 남자(171만9천)보다 6만1천명 더 많아 성비는 96.6임.

[농림어가 가구규모 추이<2000-2010>]



[농림어가 인구규모 추이<2000-2010>]



농림어가 비중은 7.7%로 점점 줄어들고 소가족화는 가속화

- 전체가구에 대한 농림어가 비중은 지난 5년간 9.2%에서 7.7%로 감소
  - 농가(8.0%→6.8%), 어가(0.5%→0.4%), 임가(0.6%→0.6%)
- 전체인구에 대한 농림어가 인구비중도 8.4%에서 7.3%로 감소
  - 농가인구(7.3%→6.4%), 어가인구(0.5%→0.4%), 임가인구(0.6%→0.5%)
- 농림어가의 소가족화 속도는 전체가구 보다 더 빠르게 진행 중
  - 농림어가의 평균 가구원수는 전체가구(2.7명) 보다 적은 2.6명으로 나타남.
  - 2인 가구가 농림어가의 가장 주된 가구 유형이며 농가는 45.2%, 어가는 46.6%, 임가는 48.3%임.
  - ※ 전체가구의 2인 가구 비중은 24.3%

농림어가 인구는 전체인구보다 고령화가 2.8배 더 많이 진행

- 농림어가 인구는 전체인구 보다 훨씬 빠르게 고령화 진행
  - 농림어가 경영주 평균연령은 2005년 60.6세에서 2010년 62.0세로 1.4세 증가함.
    - ※ 경영주 평균연령 변화(2005~2010): 농가(61.0세→62.3세), 어가(56.9세→59.1세), 임가(59.7세→60.9세)
  - 농림어가 인구의 중위 연령은 55.5세로 전체인구(38.1세)보다 17.4세 정도 높게 나타남.
    - ※ 중위 연령 변화(2005~2010): 전체가구(35.0세→38.1세), 농가(54.1세→55.7세), 어가(49.7세→53.3세), 임가(54.0세→55.5세)
  - 농림어가 인구의 고령화율은 31.1%로 전체인구(11.3%)보다 2.8배 더 높음.
    - ※ 고령화율 변화(2005~2010): 전체가구(9.3%→11.3%), 농가(29.1%→31.8%), 어가(18.8%→23.1%), 임가(27.1%→28.9%)

### 농가의 남자 30~40대 미혼율은 전체인구 남자 30~40대 보다 높음

- 농가의 남자 미혼율은 전체인구 보다 30~34세에서 21.5%p, 35~39세에서 16.1%p, 40~44세에서 6.5%p 높음.
- 특히, 생애 독신으로 간주되는 45~49세 미혼율이 8.9%로 높게 나타남.

### □ 농업 부문 주요 내용

#### 농가가 많은 시도는 경북, 전남, 충남의 순

- 농가는 읍면지역에 81.1%(95만 5천 가구), 동지역에 18.9%(22만 3천 가구) 분포
  - 동지역은 5년전 대비 5.1% 증가한 반면, 읍면 지역은 10.0% 감소
- 시도별 농가 규모는 경북(20만 2천가구), 전남(17만 가구), 충남(15만 1천 가구) 순으로 나타남.
  - 감소가 많은 지역은 전남(△14.4%), 전북(△10.1%), 경남(△9.4%) 순임.
- 시군별 농가 분포는 제주 제주시(20,809가구), 경북 경주시(17,438가구), 제주 서귀포시(17,084가구) 순임.

#### 겸업 농가 증가, 경지는 3.0ha 이상 농가 위주로 증가하여 규모화 진행

- 전체 농가의 53.3%(62만7천가구)는 전업 농가, 46.7%(55만가구)는 겸업 농가로 나타남.
  - 5년 전에 비해 겸업 농가 비중은 9.3%p 증가 특히, 2종 겸업 농가는 24.5%에서 30.3%로 5.8%p 증가
  - 전업 농가 비중이 높은 시도는 경북(61.9%), 전남(58.8%), 경남(56.6%) 순이고
  - 겸업 농가는 제주(64.6%), 특광역시(59.6%), 경기(58.7%) 순임
- 경지규모 3.0ha 이상 농가는 3.4% 증가하여 규모화 진행
  - 경지규모 3.0ha 이상인 농가가 많은 시도는 전남(18.7%), 충남(15.3%), 전북(14.9%) 순임.

- 경지규모 0.5ha 미만 농가가 많은 시도는 경북(16.4%), 경남(14.3%), 전남(13.2%) 순임.

#### 논벼 농가는 44.4%로 6.5%p 줄고 소득이 높은 과수, 채소, 축산 농가 등은 증가

- 경영형태별 농가는 논벼(44.4%), 채소(19.0%), 과수(14.5%), 식량작물(9.9%) 순으로 나타남.
  - 2005년에 비해 논벼(6.5%p)의 비중은 낮아진 반면, 과수(3.1%p), 채소(0.9%p), 관상작물(0.8%p), 특용 작물(0.8%p), 기타작물(0.5%p), 축산 (0.4%p)의 비중은 높아짐.
- 시도별로 보면 논벼 농가는 충남(16.9%), 전남(16.2%), 식량작물은 강원(18.1%), 경기(15.2%), 채소는 전남(17.2%), 경북(16.1%)에서 많이 분포
  - 특용작물은 충남(17.8%), 경북(16.0%), 과수는 경북(32.5%), 제주(12.7%), 축산은 경북(18.8%), 경남(14.7%)에서 많이 분포

<경영형태별 농가 구성비>



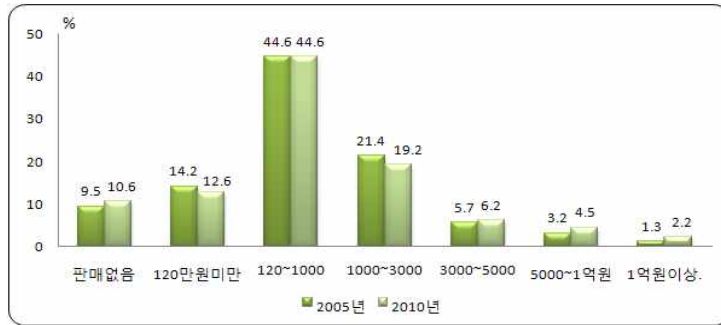
#### 판매금액 3천만 원 이상 농가는 경지규모가 3.0ha 이상이거나 채소, 과수, 축산 위주 농가가 많음

- 농축산물 판매금액별로는 1천만 원 미만 농가가 67.8%로 대부분을 차지하고 있으

나, 3천만 원 이상 농가도 12.9%로 나타남.

- 지난 5년 동안 판매금액이 5천만 원 미만인 농가는 감소한 반면, 5천만 원 이상 이거나 판매금액이 없는 농가는 증가

<농축산물 판매금액별 농가 분포>



- 경지규모별 판매금액을 보면 3.0ha 이상 농가의 55.0%는 3천만 원 이상이고 0.5ha 미만 농가의 92.2%는 1천만 원 미만에 그침.
- 경지규모 0.5~2.0ha 농가는 판매금액이 120만 원~1천만 원에, 2.0~3.0ha 농가는 1천만 원~3천만 원에 해당하는 비중이 높음.
- 판매금액별 경영형태를 보면, 1천만 원 미만은 절반이상이 논벼위주 농가이고 3천만원 이상은 채소, 과수, 축산위주 농가가 많음.

**친환경 실천농가는 46%, 고용인을 사용하는 농가는 27.4%**

- 전체 농가의 46%인 5만 8천 가구가 무농약과 유기농으로 친환경 농산물을 재배한 것으로 나타남.
  - 작물별로는 논벼가 56.4%로 가장 많고, 기타 작물(28.1%), 채소(24.7%) 순임
- 농업 경영을 위해 고용인을 사용한 농가는 32만 2천 가구로 전체 농가의 27.4%에 해당
  - 고용기간별로 보면 대부분 농가에서 1개월 미만의 단기 고용인을 사용(74.5%)하였으며 3개월 이상 고용인을 사용한 농가는 8.1%임
  - 고용인 사용을 경영형태별로 보면, 논벼(34.9%), 채소(24.9%), 과수(22.7%) 순임.

**□ 임업 부문 주요 내용**

**임가가 가장 많은 시도는 경북, 시군은 경북 청도군**

- 시도별 임가 규모는 경북(2만 3천 6백 가구), 전남(1만 4천 2백 가구), 경남(1만 4천 1백 가구) 순으로 나타남.
  - 2005년에 비해 증가한 지역은 충북(25.0%), 강원(17.3%) 순임
  - 감소한 지역은 경남(△22.3%), 충남(△8.5%) 임
- 시군별 임가 규모는 경북 청도군(4,745가구), 경북 상주시(3,940가구), 전북 고창군(2,857가구) 순임.

<시도별 임가 규모>



부록

<농업부문 주요 지표의 연도별 추이>

구분	단 위	1995	2000	2005	2010
□ 농가 수 (전체가구 대비 비중)	천가구 (%)	1,501 (11.6)	1,383 (9.7)	1,273 (8.0)	1,177 (6.8)
□ 농가 인구 (전체인구 대비 비중)	천명 (%)	4,851 (10.9)	4,031 (8.8)	3,434 (7.3)	3,063 (6.4)
○ 평균 가구원	명	3.2	2.9	2.7	2.6
○ 성 비		95.8	95.7	95.4	96.1
○ 중위 연령	세	45.1	49.9	54.1	55.7
○ 연령별 구성					
- 0 ~ 14세	%	14.0	11.4	9.8	8.8
- 15 ~ 64세		69.8	66.9	61.1	59.4
- 65세 이상		16.2	21.7	29.1	31.8
□ 경영주					
○ 평균 연령	세	56.3	58.3	61.0	62.3
○ 연령 분포					
- 40대 이하	%	27.9	23.8	17.9	14.7
- 60대 이상		42.3	51.1	58.3	60.9
□ 경영 구조					
○ 진·겸업별					
- 전업 농가	%	56.6	65.2	62.6	53.3
- 겸업 농가		43.4	34.8	37.4	46.7
○ 경지규모별					
- 농가당 경지면적	ha	1.10	1.16	1.19	1.23
○ 경영형태별					
- 논벼위주 농가	%	54.9	56.9	50.9	44.4
○ 농축산물 판매규모별					
- 1,000만원 미만	%	70.8	69.2	68.3	67.8
- 3,000만원 이상		4.5	6.5	10.2	12.9