

## 해외출장 결과 보고서

「캄보디아 농촌개발 정책 및 전략 수립 PMC」사업의 일환으로 캄보디아 농촌 실태를 조사하고 그 결과를 다음과 같이 보고합니다.

2008. 11

## I. 출장 개요

1. 출장 목적: 캄보디아 농촌개발 사업지구 조사, 현지 KOICA 및 관련 주요 기관과의 업무 협의 및 국제기구들의 캄보디아 농업 발전·농촌개발 전략 분석
2. 출장자: 농촌발전연구센터 김용택 선임연구위원
3. 출장지역: 캄보디아 프놈펜 외 Kampong Cham Province
4. 출장기간:
  - o 2008년 11월 22일(토) ~ 11월 30일(토) (8박 9일)

## II. 출장 일정

일 자	주요 업무	주요 면담자
2008. 11. 22(토)	<ul style="list-style-type: none"> <li>o 인천 국제공항 → 프놈펜 국제공항</li> <li>o 프놈펜호텔 check in</li> </ul>	
11.23(일)	<ul style="list-style-type: none"> <li>o 캄보디아 용역단(MRD) 업무회의</li> <li>- 현지 업무계획 협의</li> </ul>	o 김병철 단장
11.24(월)	<ul style="list-style-type: none"> <li>o MRD 담당자들과 업무 협의</li> <li>- 중간보고 내용 협의</li> <li>- 분야별 카운터파트와 조사계획 수립</li> <li>o KOICA 소장 면담</li> <li>o 현지조사계획 협의</li> <li>- 현지방문예정지 검토</li> </ul>	<ul style="list-style-type: none"> <li>o Sao Chivoan 차관보</li> <li>o Mr. Deth</li> </ul>
11.25(화)	<ul style="list-style-type: none"> <li>o 농촌마을 현지조사</li> <li>- Kampong Cham Province, Tabaek</li> <li>- 농촌마을 생산, 유통, SME 현황 및 농가소득 등 농가경제조사</li> </ul>	<ul style="list-style-type: none"> <li>o MRD 직원</li> <li>o Mr. Deth</li> </ul>
11.26(수)	<ul style="list-style-type: none"> <li>o 농촌 마을 현지조사 (계속)</li> <li>- 농촌마을 생산, 유통, SME 현황 및 농가소득 등 농가경제조사</li> </ul>	<ul style="list-style-type: none"> <li>o MRD 직원</li> <li>o Mr. Deth</li> </ul>
11.27(목)	<ul style="list-style-type: none"> <li>o 농업부 농산물유통담당자 협의</li> <li>o 프놈펜 인근 농산물 시장 방문</li> </ul>	<ul style="list-style-type: none"> <li>o Mr. Amida</li> <li>o Mr. Deth</li> </ul>
11.28(금)	<ul style="list-style-type: none"> <li>o 현지조사 결과 정리</li> <li>o 향후 일정 토의</li> <li>(o 프놈펜 국제공항 → 인천국제공항)</li> </ul>	<ul style="list-style-type: none"> <li>o Sao Chivoan 차관보</li> <li>o Mr. Deth</li> </ul>
11.29(토)	<ul style="list-style-type: none"> <li>o 프놈펜 농산물시장 및 도정공장 방문</li> </ul>	o Mr. Deth
11.30(일)	<ul style="list-style-type: none"> <li>o 인천 국제공항 도착</li> </ul>	

### Ⅲ. 출장 결과

#### 1. 현재 진행상황 검토(김병철 단장과의 회의)

- 지난 번 중간보고서 작성에서의 문제와 향후 계획 논의
  - 10월21일에 각 분야별 원고가 접수 완료
  - 한 달 이상이 소요되었으나, 분야별로 내용이 큰 차이
  - 작성하는 방식도 논문식 작성에서부터 서술식 방식까지 다양
  
- 현재 MRD는 보고서 내용에 대하여 별 관심을 보이지 않고 있음.
  - 각 분야별 검토의견이 나오지 않고 있음.
  
- 향후 일정을 논의
  - 시간이 얼마 남지 않았음을 강조
  - 내년 최종 워크숍을 5월 중으로 예정

#### 2. MRD 인사 변동

- 지난 번 차관 임살리는 부총리급인 CARD 위원장(총리 직속 산하)으로 이동
  - 장관 교체 : Chea Sophara, 주요 경력: 프놈펜 시장, Ministry of Land Management and Construction 차관) 새로운 인물로 책정됨.
  - 샤오지안은 차관으로 승진
  - MRD 차관은 6명
  - 차관보는 8명
  
- 차관은 MRD의 6개과를 각각 하나씩 맡고 있음.
  - 농촌경제과를 맡고 있는 차관은 Mr. Lumphon Lun Phun, 차관보는 Thaong Pouch

### 3. 향후 계획

- 2월이나 3월 중으로 연구원이 주축이 되어 국내 워크숍 개최
  - o 각 분야별 발표 및 토론
  - o 명확한 일정을 정한 후에 자료 작성의 기본지침을 사전에 알려주고 자료를 작성하되, 워크숍의 효과를 최대한 높이도록 할것
  - o 관련 기관들이 모두 참석하는 워크숍으로 진행
    - KOICA, 수출입은행, KOTRA, JICA 한국지부 국내에 나와 있는 여러 기관등이 모두 참석할 수 있도록 조치
    - 토론자 경비와 식비 마련

### 4. Ministry of Rural Development Credit System의 실태 조사 - 캄보디아 농촌개발부 농촌금융체계 -

- 출장 지역 : 캄퐁참 province(Kampang Cham의 PDRD)
- 면담자 : Mr. Deth 및 캄퐁참 농촌경제과 Kin San외 3인

#### 가. 캄보디아 농업금융의 비전과 전략

- 비전 : 효과성 제고와 지속적으로 발전하는 농촌금융
  - o 농촌의 가난한 이들에게 소액 자금을 제공함으로써 직업 제공, 소득 향상, 빈곤 완화
- 정책 목적
  - o 농촌금융의 발전과 개편
  - o 농촌금융의 활성화
  - o 농촌금융의 지속성 유지
- 전략
  - o 농촌금융 제공 대상 분야와 대상자를 확대하여 농촌금융규모 확대
  - o 농촌 마을단위에서 농촌금융을 원활히 공급하고 농촌지역개발사업과 연계성 강화
  - o 이자율을 낮추는 이자율 정책

- 자격 있는 농업금융 운영자(rural credit operators)을 캄보디아 국립은행(NBC)에 등록하고 공인을 받아 소액대출기관으로 전환
- 농업 금융서비스 제공과 함께 교육프로그램 제공
- 농촌 금융기관 관련자들에게 이론 및 실제 교육

#### 나. 농업금융의 실태

- 총 제공규모: 1,355,754 USD
- 수혜자: 11,661 가구
  - 289 마을, 93 communes, 22 지구(district) 6개 provinces(Kampong Cham, Battambang, Takeo, Kampot, Pursat, Siem Reap)
- 이자율 : 2~3%

#### 다. 캄풍참 소액대출사업(Micro Credit 사업)의 시행 경험

##### (1) 3 단계에 걸친 발전 과정

- 1단계(1997~2001) : 1997년에서 2001년까지 AusAID와 캄보디아 농촌개발부, 보건부는 공동으로 캄풍참 province(Tbong Khmum, Ponhea Krek, Oraing Ov, Koh Sotin district)에서 보건증진 및 1차 보건증진개선사업(Health Care and Primary Health Care Promotion Program)으로 시행
- 2단계(2001~2003): 이 사업은 2000년 말에 종료하였으나 25만 달러에 달하는 농촌금융자금이 남아 2002년 초부터 이 농촌신용체계는 MRD 농촌경제과와 AusAID가 관리감독하여 운영하는 사업으로 전환
  - 2002년에 AusAID는 많은 전문가를 고용하여 조사를 실시하고 농촌금융체계를 시행 운영하는 방안을 마련하였으며 사업의 지속성과 효과성을 확보하고, 전문가들은 3가지 권고를 제시
- 3단계(2003년~현재) : 2003년부터 AusAID는 25만 달러에 달하는 사업금융자금을 MRD에 이관하였으며, MRD 농촌경제과를 joint staff로 하여 “MRD Credit Scheme“를 수립라고 캄보디아 국립은행에 등록(2003년 3

월 2일)하고 자금대출 운영 절차, 회계관리원, 행정체계수립 등과 같은 구체적인 관련 정책을 수립

- 현재까지 초기 수립된 MRD Credit Scheme 규정이 준수되고 있으며 캄보디아의 7개 Districts의 84개 마을, 3,633 가구 수혜자, 대출규모가 2,104,500 Riel(526,241.63 USD)로 확대

□ “MRD Credit Scheme” 운영체계

- Group loan과 Individual Loan
- Group loan은 3~6개월 용자, 이자율 2.5%/월, 100,000 Riel에서 500,000 Riel, 최장 10개월, 그룹 멤버로부터 상호 확인 필요
- 개별용자 : 501,000 Riel ~ 1,200,000 Riel, 이자율 2.3%/월, 24개월까지, 매달 상환은 원금과 함께 이자율(6개월 균등 분할상환), 담보 필요
- 대출자금의 사용처 : 대부분(80.3%) 농업 용도로 사용(종자, 비료, 농약, 노임, 모터 펌프구입, cultivator와 연료 구입 등), 9.5%는 사업용과 기타 용도로 사용, 7.1% 가축사육, 3%는 수산, 0.1% 가공생산
- 성과가 매우 좋은 사업으로 평가
  - 농촌주민(특히 원거리 지역 주민)에 자금을 제공하여 소득을 향상 시키는 기회를 제공
  - 적기 상환은 99% 수준으로 운영비 충당과 대출규모의 확대가 가능
  - 자금 규모가 당초 250,000 USD에서 558,683 USD로 확대
  - 이자율도 4%에서 2.3~2.5% 하락되었으며 매년 조금씩 더 하락할 예정

라. “MRD Credit Scheme”의 성공 요인

- (1) The Scheme standard has policy, principle, and procedure of credit, administration, personnel and accounting and improved in circumstance and properly carried out, created the credit management system and computerized financial accounting system
- (2) 소액대출기관으로서의 표준적인 관리구조를 수립하고 시행하는 관리직원들을 교육시켜 능력 향상과 활동적으로 업무를 수행하게 하여 임직원들이 정신적으로나 물질적으로 경쟁 의식과 용기를 지님.
- (3) MRD와 감독위원회의 정규적인 신용 운영관리과 점검
- (4) 금융체계를 지속적으로 유지할 수 있도록 하는 자금비용, 인플레이션, 대부비용, 적정이윤 등을 고려하여 적정 이자율의 산정

- (5) 대출을 받고자 하는 이들의 사업계획, 현금운영과 회수 등을 고려하여 자금을 제공
- (6) 캄보디아 농촌개발부(MRD)가 농촌금융이 제공되는 지역을 도로 등 인프라를 구축하여 이들 지역을 잘 연계시킴.
- (7) 마을과 commune의 지도자들의 역할과 credit committee가 중심적인 역할을 잘 수행하였음.

#### 마. MRDCS의 장점과 단점

##### □ 장점

- 지방정부와 마을의 적극적인 협력과 협조
- 많은 자금수요 존재
- 사업시행과 관련하여 충분한 자원을 보유
- 일부 직원들은 풍부한 경험을 소지하였고 자신들의 업무를 좋아하고 열심히 근무
- 농촌금융시장에서의 경쟁이 어렵지 않음.
- 매년 절차가 개선되면서 지방정부와 마을주민들의 관심 증대(예를 들면 이자율 하락: 3.5% → 2.5%)

##### □ MRDCS의 약점

- 자금 수요에 비하여 자금부족
- 자금부족으로 대출시기의 지연
- 이 사업을 지원하고 협력할 donor, counterpart, NGO 부재
- 소액대출사업 전문 인력을 육성할 예산 부족

#### 바. 향후 과제

- (1) 같은 지역에서 MRD 소액대출사업과 다른 소액대출사업, 또는 다른 농촌 금융운영자와 경쟁할 가능성
- (2) 대출자금규모의 부족 문제
- (3) 자연재해, 가뭄, 질병, 사업파산, 경제위기로 인한 사업의 어려움 등으로 일부 대출자들의 적기에 상환 불능

## 사. 중장기 검토 과제

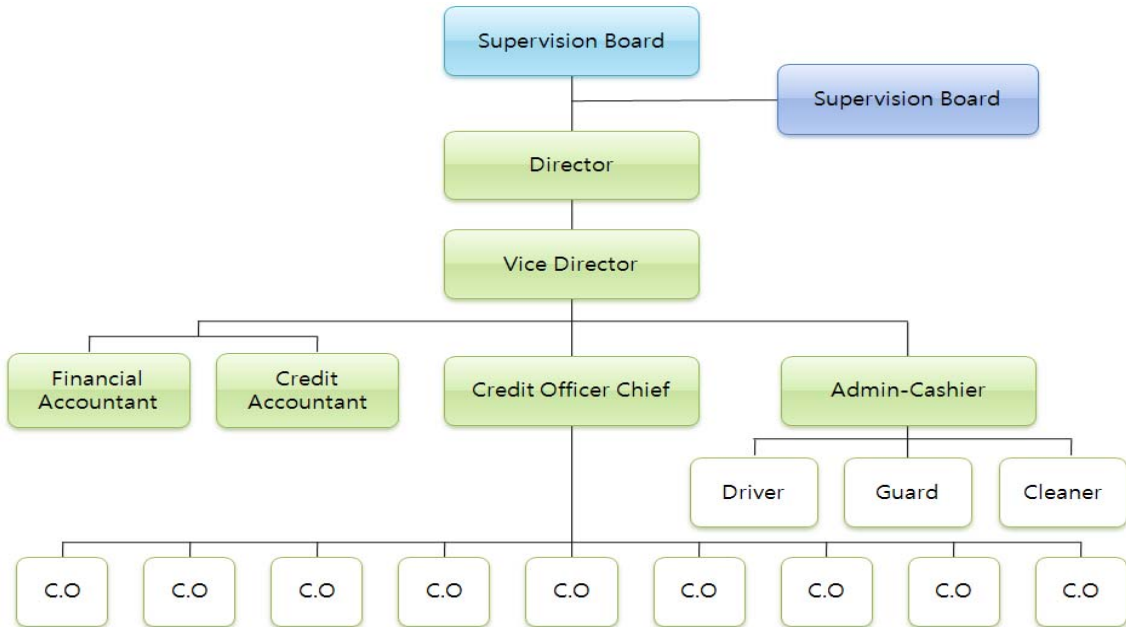
- 독립적 기관에 의한 MRDCS의 영향 분석
- 사회여건 변화에 따른 사업의 절차와 원리 개선
- 이자율을 떨어뜨릴 수 있는 방안 강구
- 사업개선을 위한 Counterpart 확보
- 캄보디아 MFI(소액대출기관) 현장방문 교육

### 아. 2009년 사업목표 : 2006년부터 2010년까지의 5개년계획과 감독위원회 의 의견 등을 고려한 2009년도 사업목표

- (1) 사업 운영의 효율성 제고 및 자금회수율 제고
- (2) 철저한 교육 훈련 등을 통한 임직원들의 역량 강화
- (3) 자금규모를 확대하기 위하여 재원 확보
- (4) 2010년까지 이자율을 2% 수준까지 낮추기 위한 방안 강구

## 부록 MRDCS의 실태

부그림 1. 캄퐁참 MRD Credit System 조직도

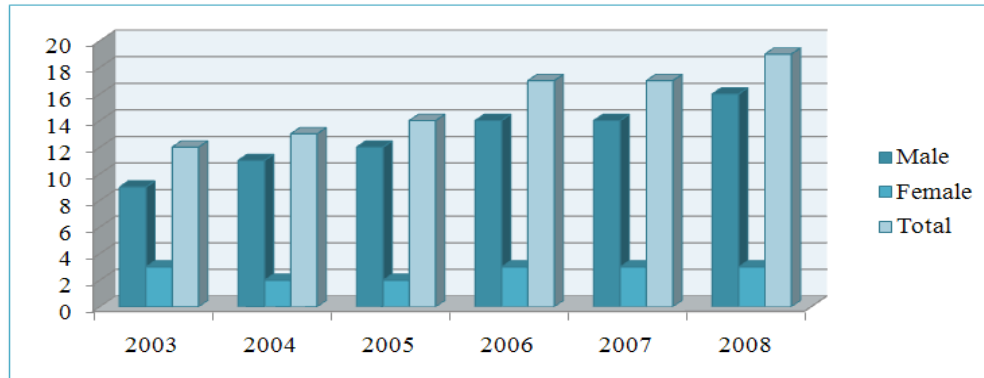


부표 1. MRDCS의 원금 연도별 추이

No.	항목	연도					
		1997-2001	2002-2003	2004	2005-2006	2007	2008
<b>그룹 대출</b>							
1	이자율	1%-4%	3%-3.5%-4%	3.5%	3%	3%	2.5%-2.7%
2	상환 기간	6-12 months	6-12 months	6-10 months	6-10 months	6-10 months	6-10 months
3	대출 규모	50,000-300,000R	50,000-400,000R	50,000-400,000R	50,000-400,000R	50,000-400,000R	50,000-500,000R
4	그룹 수	4-6 persons	4-6 persons	4-6 persons	3-6 persons	3-6 persons	3-6 persons
5	상환 방법	무담보	담보 대출	담보 대출	담보 대출	담보 대출	담보 대출
6	이자 배분	배분	배분하지 않음	-	-	-	-
<b>개인 대출</b>							
1	이자율	-	-	-	3%	3%	2.5%-2.7%
2	대출기간	-	-	-	6-24 months	6-24 months	6-24 months
3	대출 규모	-	-	-	400,100-12MR*	400,100-12MR	500,100-12MR
4	대출 조건	-	-	-	담보 대출	담보 대출	담보 대출
5	상환 방법	-	-	-	매달 이자 상환	매달 이자 상환	매달 이자 상환

부표 2. MRDCS의 직원 증가

연도	2003	2004	2005	2006	2007	2008
남자	9	11	12	14	14	16
여자	3	2	2	3	3	3
계	12	13	14	17	17	19



부표 3. 대출자금규모의 확대(2003 -2008)

연도		2003	2004	2005	2006	2007	2008
대출자	그룹 대출	2,255	2,488	3,226	3,477	3,511	3,133
	개인 대출	-	-	51	146	221	273
소계		2,255	2,488	3,277	3,623	3,732	3,406
미상환	그룹	687,168,670	811,218,300	1,125,842,000	1,274,063,200	1,298,750,000	1,345,150,100
	개인	-	-	159,830,000	301,300,700	575,061,100	802,621,600
소계		687,168,670	811,218,300	1,285,672,000	1,575,363,900	1,873,811,100	2,147,771,700
자산		1,341,172,410	1,183,999,390	1,399,876,330	1,638,277,910	1,926,480,810	2,233,000,000
6년간 증가 내역							
연도	2003	2004	2005	2006	2007	2008	
대출을 위한 자본	661,110,000	814,530,500	1,062,000,000	1,286,992,000	1,568,000,000	1,860,000,000	
미상환	687,168,670	811,218,300	1,285,672,000	1,575,363,900	1,873,811,300	2,164,371,700	
총 자산s	1,341,172,410	1,183,999,390	1,399,876,330	1,638,277,910	1,926,480,810	2,233,000,000	

부표 4. 마이크로 크레딧 기관과 NGO 기관들의 자금운영 실태

NO.	NAME	NUMBER OF			LOANS OUTSTANDING			
		DISTRICTS	COMMUNES	VILLAGES	AMOUNT	N. BORROWERS		
					MALE	FEMALE	TOTAL	
<b>LICENSED MFIs</b>								
1	AMRET	69	532	2,685	86,243.64	25,965	124,248	150,213
2	HATHAKAKSEIKAR	48	405	1,767	27,770.27	5,175	7,442	12,617
3	TFMF	13	38	46	337.36	155	616	771
4	TPC	63	500	2,508	35,197.39	-	59,771	59,771
5	CEB	40	359	1,741	58,582.42	1,223	15,530	16,753
6	SEILANITHIH	33	195	438	8,773.17	1,109	2,325	3,434
7	ANGKOR MFIs	56	349	1,808	23,953.44	10,603	59,251	69,854
8	VISION FUND	50	285	1,350	29,959.50	7,137	30,996	38,133
9	CREDIT	55	309	1,182	23,157.00	0	11,523	11,523
10	PRASAC	96	869	5,549	97,960.70	38,806	47,756	86,562
11	FUDF	7	-	-	3,054.00	-	2,509	2,509
12	CBIRD	15	74	298	3,579.48	504	1,105	1,609
13	MAXIMA	9	31	120	2,694.87	228	1,341	1,569
14	INTEAN PRR	17	49	154	7,680.09	-	3,142	3,142
15	CHC	17	89	232	4,945.00	962	4,093	5,055
16	PISET AKPIVAT	4	9	24	650.14	157	167	324
17	EAP	12	29	40	2,939.11	26	25	51
	TOTAL	604	4,122	19,942	417,477.58	92,050	371,840	463,890

NO.	NAME	NUMBER OF			LOANS OUTSTANDING			
		DISTRICTS	COMMUNES	VILLAGES	AMOUNT	N. BORROWERS		
					MALE	FEMALE	TOTAL	
<b>REGISTERED NGOs</b>								
1	CREDO	9	22	98	342.43	593	1,597	2,190
2	SDR	7	27	82	1,766.50	685	716	1,401
3	KRDA	2	13	71	505.17	618	1,143	1,761
4	RDA	1	3	7	125.86	517	672	1,189
5	CWDA	-	10	28	155.00	15	788	803
6	LWFO	5	25	94	67.52	298	353	651
7	CCAPO	1	4	7	573.00	20	185	205
8	WSDC	1	8	16	286.00	-	1,280	1,280
9	AFA	7	24	53	5,553.50	724	150	874
10	ILDO	3	4	11	18.00	64	82	146
11	KWWA	2	13	31	192.95	15	512	527
12	RED	2	2	5	388.90	40	391	431
13	MRD credit scheme	6	21	75	1,020.20	3,310	2,293	5,603
14	ADDKN	1	1	5	80.00	27	7	34
15	CCSF	9	44	214	1,197.04	22	7	29
16	BDASE	3	6	18	80.18	671	974	1,645
17	ABI	2	6	20	96.09	100	415	515
18	RUFADE	2	6	13	125.01	6	89	95
19	CSNA	-	4	7	87.00	-	-	-
20	NWDA	6	43	81	2,305.06	136	165	301
21	ATDA	1	3	7	80.00	12	18	30
22	CICM	3	6	-	175.69	63	82	145
23	TA Ong Soybean DA	1	1	13	866.04	258	305	563
24	Cambodia Mutual	7	42	65	1,311.76	63	87	150
25	ASARD	-	-	-	377.22	-	-	-
26	CEN	2	9	49	522.65	135	268	403
	TOTAL	83	347	1,070	18,298.77	8,392	12,579	20,971
	GRANT TOTAL	687	4,469	21,012	435,776.35	100,442	384,419	484,861
					107.47			